

ALLIANZ GRUPPE

Vertrauen aufbauen in die Zukunft

Nachhaltigkeitsbericht 2022 – Kurzfassung



We secure your future

Unser Purpose - „We secure your future“- beeinflusst unsere Entscheidungen jeden Tag und prägt unseren Nachhaltigkeitsansatz. Unsere Arbeit trägt dazu bei, sichere und nachhaltige Volkswirtschaften und Gesellschaften zu schaffen: Wir bündeln, investieren und managen Risiken, um Leben, Vermögen und Unternehmen zu schützen und zu fördern.

Durch die Art und Weise, wie wir unser Unternehmen führen, und durch die Nutzung unseres Fachwissens in den Bereichen Versicherung, Investitionen und Vermögensverwaltung, schaffen wir positive soziale und ökologische Auswirkungen.

Wir wollen nachhaltiges Wachstum in der Finanzdienstleistungsbranche und darüber hinaus fördern - kompetent und mit globaler Präsenz. Und wir wissen, dass wir das nicht allein schaffen können.

Unsere Beziehungen bestimmen darüber, wie wir unseren Purpose leben können. Wir sind überzeugt: Eine bessere Zukunft lässt sich in starken Partnerschaften erreichen. Als eines der größten Finanzinstitute der Welt haben wir den Anspruch, ein Partner zu sein, dem man vertraut. Ihr zuverlässiger Partner.

Wir arbeiten mit Menschen, Unternehmen, Institutionen und Regierungen auf der ganzen Welt zusammen, um nachhaltiges Handeln zu fördern. Wir engagieren uns in öffentlich-privaten und Peer-to-Peer-Partnerschaften, um den Klimawandel einzudämmen, wirtschaftliches Wachstum zu schaffen und die soziale Resilienz von Gesellschaften zu fördern. Und wir arbeiten mit unseren Kunden zusammen, so zum Beispiel einzelnen Personen, Familien oder Unternehmen, damit sie bei der Planung ihrer Zukunft mit unserer Unterstützung nachhaltige Entscheidungen treffen können.

➔ Weitere Einzelheiten finden Sie in Abschnitt 05.3 Stakeholder-Engagement in unserem Nachhaltigkeitsbericht 2022.

Was wir unter Nachhaltigkeit verstehen

Wir definieren eine „nachhaltige Gesellschaft“ als eine Gesellschaft, in der alle Mitglieder ihre eigenen Bedürfnisse decken können, ohne die Bedürfnisse zukünftiger Generationen zu gefährden. Nachhaltigkeit bedeutet für uns, unsere natürlichen, sozialen und wirtschaftlichen Ressourcen so zu nutzen und zu schützen, dass jeder in der Lage ist ein menschenwürdiges Leben zu leben.

Wichtig ist uns dabei, dass sich dieses Verständnis von Nachhaltigkeit auf die Wissenschaft stützt und von ihr überprüft werden kann. Etwa im Hinblick darauf, ob Wohlstand wächst oder schrumpft, ob Ökosysteme gedeihen oder sterben und ob Studenten und Studentinnen gut ausgebildet und für zukünftige Jobs bereit sind oder nicht.

Ein solcher Rahmen unterstreicht die kollektiven Anstrengungen, die nötig sind, um den Wandel voranzutreiben - Regierungen, Nichtregierungsorganisationen (NGOs), der private Sektor, die Wissenschaft und Einzelpersonen spielen alle eine Rolle.

Leider ist unsere derzeitige globale Gesellschaft weit davon entfernt, nachhaltig zu sein. Ökologische Grenzen wurden bereits überschritten und soziale Bedürfnisse nicht erfüllt. Es ist viel Arbeit und Veränderung nötig, um zukünftigen Generationen eine nachhaltige Lebensgrundlage zu bieten.

Unsere Rolle in diesem Wandel ist eine natürliche, die von unserem Purpose „We secure your future“ geleitet wird. Seit ihrer Gründung im Jahr 1890 sichert die Allianz die Zukunft ihrer Kunden. Wir haben aus unserer Geschichte gelernt und sind motiviert durch die Herausforderungen und Chancen von heute und unserem zukünftigen Potenzial. Unser Ziel ist es, über Generationen hinweg zu wachsen und uns weiterzuentwickeln. Und unser Wachstum hängt vom Wachstum nachhaltiger Volkswirtschaften rund um den Globus ab. Also: Nachhaltigkeit ist sowohl eine verantwortungsvolle Aufgabe als auch in unserem wirtschaftlichen Interesse.

Unser Nachhaltigkeitsbericht fasst unsere Strategie, Ambitionen, Verpflichtungen und Beiträge zur Gestaltung einer nachhaltigeren Zukunft zusammen.

Inhalt

Über diesen Bericht

01 Vorwort des CEO

02 Highlights 2022

03 Unternehmen und Strategie

04 Unser Nachhaltigkeitsansatz

05 Unser Klimaansatz

06 Unser sozialer Ansatz

07 Unser Ansatz zur Integration von Nachhaltigkeit

08 Unsere Nachhaltigkeitsstrategie

Vertrauen in die Allianz ausbauen



2022 sollte das Jahr sein, in dem die Welt wieder zur „Tagesordnung“ zurückkehrt und wir uns von der COVID-Krise erholen. Stattdessen kamen neue Herausforderungen auf die Gesellschaft zu: Der Einmarsch in die Ukraine im Februar 2022 löste die größte humanitäre Krise in Europa seit dem Zweiten Weltkrieg aus. Sie vertrieb Millionen Menschen aus ihrer Heimat und löste gleichzeitig eine Welle der Hilfsbereitschaft aus in deren Zuge Ressourcen mobilisiert wurden. Das globale Wirtschaftswachstum verlangsamte sich, während die spürbaren Auswirkungen des Klimawandels zunahmen. In einer sich erwärmenden Welt wurden schwere Naturkatastrophen häufiger. Die sich überschneidenden geopolitischen, wirtschaftlichen und ökologischen Herausforderungen belasten Einzelpersonen, Institutionen und Gemeinschaften auf der ganzen Welt. Weiter verfestigt hat sich auch die Polarisierung in der Gesellschaft. Sie ist zudem mit negativen finanziellen Auswirkungen für die Menschen verbunden. Dies beeinträchtigt ihren Optimismus und ihre Zukunftsaussichten. 2022 war auch ein Jahr, das gezeigt hat, wie wichtig Nachhaltigkeit ist. Die Art und Weise, wie ein Unternehmen in Fragen der Nachhaltigkeit handelt, beeinflusst

seine Fähigkeit zu wachsen, Kapital zu erhalten, sich für Talente attraktiv zu zeigen und Kunden an sich zu binden. Ein nachhaltiger Umgang mit den Ressourcen einer Organisation und die Zusammenarbeit mit Partnern schafft Vertrauen und fördert die Stabilität in Zeiten sozialer, wirtschaftlicher und ökologischer Unbeständigkeit. Die starke finanzielle Leistung der Allianz im Jahr 2022, unsere hervorragenden Ergebnisse beim Mitarbeiterengagement und unser Status als die von Interbrand am höchsten bewertete Versicherungsmarke der Welt spiegeln unsere Resonanz bei den Stakeholdern wider. Sie zeigt auch, dass wir ein zuverlässiges und resilientes Unternehmen sind.

Unsere Nachhaltigkeitsberichterstattung fasst zusammen, wie wir mit Zielen, Strategien und Selbstverpflichtungen zur Gestaltung einer nachhaltigeren Zukunft beitragen wollen. Sie beschreibt die Arbeit, die die Allianz im Jahr 2022 in Zusammenarbeit mit ihren zahlreichen Partnern geleistet hat, um stabile Existenzen, Unternehmen und Volkswirtschaften aufzubauen, zu fördern und zu schützen. Auf diesen Seiten erfahren Sie mehr über unsere **operativen Fortschritte auf dem Weg zu Netto Null** und über unsere Geschäftsstrategien. Dazu gehört es etwa, Lösungen für

01 Vorwort des CEO

den Klimaschutz zu liefern, wie z.B. die Anpassung unserer Investment- und Underwritingstrategie für Kraftwerkskohle, um die Bemühungen um emissionsarme Energien stärker zu berücksichtigen. Sie werden die Programme kennenlernen, mit denen wir die schwächsten Mitglieder in der Gesellschaft in Sachen **Bildung** und **beruflicher Ausbildung** unterstützen wollen. Der Schwerpunkt liegt dabei darauf, Jugendliche und Menschen mit Behinderungen auf eine Beschäftigung in einer sich wandelnden Wirtschaft vorzubereiten. Und Sie werden lesen können darüber, dass wir im Bereich **Blended Finance** führend sind und wie wir dies nutzen, um die Kraft von öffentlichem und privatem Investitionskapital in großem Umfang freizusetzen und so zum Aufbau nachhaltiger Volkswirtschaften in Entwicklungs- und Schwellenländern beizutragen.

Der Erfolg all dieser Bemühungen wird durch das Engagement unserer Mitarbeiterinnen und Mitarbeiter getragen. Eine qualifizierte und vielfältige Belegschaft ist eine Grundvoraussetzung dafür, dass wir in unserer Branche und darüber hinaus ein vertrauenswürdiger Vorreiter für Nachhaltigkeit sind. Weil das so wichtig ist, haben wir ein globales Qualifizierungsprogramm eingeführt

- das Allianz Sustainability Training. Es ist ein vielversprechender Anfang, um allen Mitarbeiterinnen und Mitarbeitern das Verständnis und die Werkzeuge zu vermitteln, die sie brauchen, um Botschafter für Nachhaltigkeit in der Allianz und auf der ganzen Welt zu werden und die Allianz damit durch den wirtschaftlichen Wandel zu führen.

Über die reine Personalentwicklung hinausgehend, setzen wir unsere Führungsrolle und unser Engagement für Vielfalt, Gleichberechtigung und Inklusion ein. Wir sind „Iconic Leader of Valuable500“ und Teil der UN-Charta „Human Rights Free & Equal LGBTI“ sowie der Charta „Women’s Empowerment Principles“. In unserem Nachhaltigkeitsbericht 2022 erläutern wir unsere diesbezüglichen Selbstverpflichtungen und die Anerkennung, die wir dafür erhalten haben.

Unser Ziel ist es, der vertrauenswürdige Partner unserer Stakeholder zu sein und unsere globale Größe und Kompetenz zu nutzen, um zur Lösung der drängendsten gesellschaftlichen Probleme beizutragen. Gleichzeitig wissen wir, dass wir die Welt nicht über Nacht oder alleine verändern können. Wir blicken mit Zuversicht darauf, auch künftig das wirtschaftliche

Know-how und die Größe der Allianz in die Zusammenarbeit mit politischen Entscheidungsträgern, NGOs und Investoren einzubringen, um Lösungen auf gesellschaftlicher Ebene zu schaffen und die Resilienz der Gemeinschaft und des Einzelnen zu stärken.

Jeder von uns lernt jeden Tag und jedes Jahr etwas dazu, etwas, das uns hilft, unsere Welt zum Besseren zu gestalten. Wir hoffen, wir können auch Sie inspirieren, uns bei diesen Bemühungen zu unterstützen. Denn: Nachhaltigkeit ist unsere gemeinsame Aufgabe. Ich wünsche Ihnen viel Vergnügen beim Lesen.

Sincerely yours:



Oliver Bäte

CEO

Allianz SE




02 Highlights 2022

Die folgenden Tabellen folgen der Logik des International Integrated Reporting Council (IIRC) und geben einen Überblick über die Highlights des Berichtsjahres.

| IIRC Kapitalarten | Ergebnisse 2022 | | Erfolge | |
|---|---|--|--|---|
| Produziertes Kapital  | 131,5 Mrd. € nachhaltige Investments (Eigeninvestments) | 1.282,9 Mio. € Einnahmen aus nachhaltigen Lösungen für das Sachversicherungsgeschäft | Im Jahr 2022 haben wir unsere nachhaltigen Eigeninvestments auf 131,5 Mrd. EUR gesteigert, gegenüber 123 Mrd. EUR im Jahr 2021. Wir haben den Geltungsbereich auf supranationale Unternehmen ausgeweitet, die wir im Einklang mit den Anforderungen der EU-SFDR Artikel 2 (17) als nachhaltig bezeichnen. | Im Jahr 2022 erwirtschafteten wir mit 103 nachhaltigen Versicherungslösungen und mit Versicherungslösungen mit einer Nachhaltigkeitskomponente im Rahmen unseres Sustainable Solutions Programms im Sachversicherungsgeschäft einen Umsatz von insgesamt 1.282,9 Mio. Euro. 2021: 1.215,6 Mio. Euro aus 118 Lösungen) |
| Finanzkapital  | 14,2 Mrd. € Operatives Ergebnis 6,7 Mrd. € auf Anteilseigner entfallender Jahresüberschuss | 2,5 Mrd. € Körperschaftsteuer | Das operative Ergebnis stieg um 5,7 Prozent auf 14,2 Mrd. Euro. Der auf die Anteilseigner entfallende Jahresüberschuss stieg um 1,9 Prozent auf 6,7 Mrd. Euro. | Körperschaftsteuer: Faire, effektive und stabile Steuerzahlungen sind sowohl für den Staat als auch für die Unternehmen förderlich. |
| Intellektuelles Kapital  | Allianz Risiko Barometer veröffentlicht | DJSI: Top 5¹ (89 von 100 Punkten) 18,7 Mrd. USD Markenwert | Das Allianz Risk Barometer ist unser jährlicher Bericht, der die Top-Unternehmensrisiken für die nächsten 12 Monate und darüber hinaus identifiziert, basierend auf den Erkenntnissen von mehr als 2.712 Risikomanagement-Experten aus 94 Ländern und Gebieten. | Die Allianz erhielt im DJSI (S&P Global's 2022 Corporate Sustainability Assessment (CSA)) mit 89/100 die dritthöchste Punktzahl in der Versicherungsbranche und blieb damit trotz der Auswirkungen der Structured-Alpha-Affäre auf dem Stand von 2021. Der Markenwert stieg um 23% auf 18,7 Mrd. USD (Quelle: Interbrand Best Global Brands Ranking 2022). |

¹ Top 5 der bewerteten Unternehmen, die für den DJSI auf Branchenebene in Frage kommen; 3. mit einer Punktzahl von 89/100 – (Stichtag 09. Dezember 2022); 2022 Erfolge gemäß den Ergebnissen vom 31. Dezember 2022.

02 Highlights 2022

| IIRC Kapitalarten | Ergebnisse 2022 | | Erfolge | |
|--|---|---|---|---|
| Soziales und beziehungs-basiertes Kapital  | 57 Mio. Verbraucher in Schwellenländern erreicht 58% NPS (Kundenzufriedenheit) | 42,82 Mio. € Unternehmensspenden | <p>Im Jahr 2022 haben wir 57,2 Mio. Konsumenten in 12 Ländern in Afrika, Asien und Lateinamerika versichert. Das organische Portfoliowachstum in allen Märkten glich das Auslaufen der staatlichen Krankenversicherungsprogramme in Indien weitgehend aus, die im Jahr 2021 15,5 Mio. Versicherte beigesteuert hatten.</p> <p>Geschäftsbereiche mit einem Net Promoter Score von Loyalty Leaders.</p> | <p>Im Jahr 2022 beliefen sich unsere Spenden auf 42,8 Mio. €. Unsere humanitären Bemühungen für die Ukraine führten zu einer Erhöhung unseres gesamten Spendenaufkommens im Jahr 2022 (28,2 Mio. € im Jahr 2021).</p> <p>Der Social Impact Fund ist das Programm, mit dem wir diejenigen strategischen Maßnahmen unterstützen, mit denen sich eine soziale Wirkung erzielen lässt.</p> |
| Humankapital  | 76% Employee Engagement Index 79% IMIX (Inclusive Meritocracy Index) | 38,8% Weibliche Manager | <p>Im Jahr 2022 erreichten zwei der drei Hauptindizes der Allianz Engagement Survey (der Inclusive Meritocracy Index und der Work Well Index) die höchsten Werte in der Geschichte der Allianz Gruppe und der dritte Index (der Employee Engagement Index) blieb stabil auf dem zweithöchsten Niveau.</p> <p>Unsere hohen Standards in Bezug auf Führung, Leistung und Unternehmenskultur spiegeln sich in der hohen Bewertung im IMIX wider (+1%p im Vergleich zu 2021).</p> | <p>Der Frauenanteil ist bis 2022 kontinuierlich auf 38,8 Prozent bei den Führungskräften (um +0,6%p im Vergleich zu 2020) und auf 32,4 Prozent bei den leitenden Angestellten (etwa im Top-Management, um +2,0%p im Vergleich zu 2020) gestiegen.</p> |
| Natürliches Kapital  | 89% Strom aus erneuerbaren Energien für die eigene Geschäftstätigkeit 1.0 t CO₂e CO₂-Fußabdruck pro Mitarbeitendem | 16.2 Mio. t CO₂e CO₂-Fußabdruck von Eigenanlagen (börsennotierte Aktien und Unternehmensanleihen) 46.5 Mio. t CO₂e Treibhausgasemissionen insgesamt¹ | <p>+12%-p 89% Anteil von Strom aus erneuerbaren Energien, aufwärts von 77% im Jahr 2021. Die Steigerung gegenüber 2021 wurde vor allem durch eine Kombination aus strategischen Gesprächen mit Lieferanten über „grüne Tarife“, die Ausweitung des Einsatzes erneuerbarer Technologien vor Ort und die Verwendung von „entbündelten“ Zertifikaten für erneuerbare Energien erreicht.</p> <p>-57% Treibhausgasemissionen pro Mitarbeiter im Jahr 2022 gegenüber 2019. +8% Der betriebliche CO₂-Fußabdruck pro Mitarbeiter stieg von 0,9 Tonnen CO₂e im Jahr 2021 auf 1,0 Tonnen CO₂e im Jahr 2022. 2022 gab es einen Anstieg der Geschäftsreisen im Vergleich zu 2021, was den Anstieg des CO₂-Fußabdrucks pro Mitarbeiter erklärt. Das Jahr 2021 war besonders vom COVID-19-bedingten Rückgang der Geschäftsreisen geprägt.</p> | <p>CO₂-Fußabdruck von Eigenanlagen (börsennotierte Aktien und Unternehmensanleihen): -13% gegenüber 2021, was zu einer Übererfüllung unseres Ziels der absoluten Dekarbonisierung der finanzierten Emissionen bis Ende 2024 von -25% führt (insgesamt -34,9% gegenüber 2019). Dies ist auf Änderungen bei der Zuteilung, reale Emissionsminderungen und Veränderungen bei den Unternehmenswerten zurückzuführen.</p> <p>Die gesamten Treibhausgasemissionen stiegen von 19,3 Mio. t CO₂e Treibhausgasemissionen im Jahr 2021 auf 46,5 Mio. t CO₂e im Jahr 2022. Dies ist vor allem auf die Ausweitung des Umfangs unseres eigenen Investitionsportfolios zurückzuführen (+ 30,1 Mio. t CO₂e).</p> |

1 Die Gesamtemissionen von Treibhausgasen (THG) umfassen Emissionen aus eigenen Investitionen und aus der eigenen Geschäftstätigkeit.

03 Unternehmen und Strategie

Die Allianz Gruppe ist einer der weltweit führenden Versicherer und Vermögensverwalter mit 122 Millionen Privat- und Firmenkunden¹ in mehr als 70 Ländern.

Unsere Kunden profitieren von einer breiten Palette an Versicherungsdienstleistungen für Privatpersonen und Unternehmen, die von Sach-, Lebens- und Krankenversicherungen über Assistance-Leistungen bis hin zu Kreditversicherungen und globalen Unternehmensversicherungen reichen und einen Gesamtumsatz von 152,7 Mrd. Euro erzielen.

Als einer der größten Investoren der Welt verwaltet die Allianz im Auftrag ihrer Versicherungskunden rund 701,1 Milliarden Euro. Unsere Vermögensverwalter - PIMCO und Allianz Global Investors - verwalten 1,6 Billionen Euro an Vermögenswerten Dritter.

Im Jahr 2022 erwirtschafteten 159.253² Mitarbeiter einen Gesamtumsatz von 152,7 Mrd. Euro³ und einen Betriebsgewinn von 14,2⁴ Mrd. Euro für die Gruppe.

Unsere strategischen Ziele:

- **Wachstum:** Wir sind stets bestrebt, Wachstumschancen für unser Unternehmen zu nutzen und Wachstumschancen für unsere Beschäftigten zu schaffen. So sichern wir unsere führende Marktposition. Dank unseres breiten Produkt- und Dienstleistungsspektrums bieten wir umfassende Lösungen, die die Bedürfnisse unserer Kunden erfüllen und uns zu einem zuverlässigen Partner machen.
- **Margenausweitung:** Wir müssen profitabel und effizient sein. Um dies zu erreichen, verbessern wir kontinuierlich unsere Produktivität, auch in unseren Vertriebskanälen, und versuchen gleichzeitig, in Geschäftsbereichen mit hohen Margen zu wachsen. Außerdem werden wir unsere Transformation fortsetzen, um einfacher, digitaler und skalierbarer zu werden.
- **Kapitaleffizienz:** Wir suchen ständig nach Möglichkeiten, unser Kapital so effektiv wie möglich einzusetzen und ergreifen Maßnahmen, wenn es unter unseren RoE-Schwellenwert fällt.

Dank unserer systematischen Integration von Nachhaltigkeitskriterien in unsere Geschäftsprozesse und Investitionsentscheidungen gehören wir im Dow Jones Sustainability Index zu den führenden Unternehmen der Versicherungsbranche.

➔ **Weitere Einzelheiten zur Unternehmensstrategie der Gruppe finden Sie im Geschäftsbericht 2022 der Allianz Gruppe, Abschnitt Risiko- und Chancenbericht S. 102 f. und in den Materialien, die im Rahmen unserer Inside Allianz Serie veröffentlicht wurden.**

1 Einschließlich nicht konsolidierter Unternehmen mit Allianz Kunden und ohne neue Verbraucher.

2 Mitarbeiter insgesamt (Kern- und Nicht-Kerngeschäft).

3 Die Gesamteinnahmen umfassen die Gesamteinnahmen in der Schaden- und Unfallversicherung (gebuchte Bruttoprämien und Provisionseinnahmen), in der Lebens- und Krankenversicherung (gebuchte Bruttoprämien), die operativen Einnahmen in der Vermögensverwaltung und die Gesamteinnahmen im Unternehmens- und sonstigen Geschäft (Bankgeschäft).

4 Einzelheiten zur Definition des operativen Ergebnisses der Allianz sind im Geschäftsbericht der Gruppe - Anhang zum Konzernabschluss, Anmerkung 4, zu finden.

04 Unser Nachhaltigkeitsansatz

Unser Purpose - „We secure your future“ - beeinflusst alle unsere Entscheidungen und prägt unseren Ansatz zur Nachhaltigkeit. Unsere Arbeit trägt dazu bei, sichere und nachhaltige Volkswirtschaften und Gesellschaften zu schaffen. Wir bündeln, investieren und managen Risiken, um Leben, Vermögen und Unternehmen zu schützen und zu fördern.

Durch die Art und Weise, wie wir unser Unternehmen führen, und durch die Nutzung unseres Fachwissens in den Bereichen Versicherung, Investitionen und Vermögensverwaltung, schaffen wir positive soziale und ökologische Auswirkungen. Mit unserer Kompetenz und unserer globalen Präsenz haben

wir das Ziel, ein Katalysator für nachhaltiges Wachstum in der Finanzdienstleistungsbranche und darüber hinaus zu sein. Und wir wissen, dass wir das nicht allein schaffen können.

Obwohl alle SDGs wichtig sind, setzen wir Prioritäten:

SDG 8: Menschenwürdige Arbeit und Wirtschaftswachstum

SDG 13: Massnahmen zum Klimaschutz

SDG 17: Partnerschaften.

Diese stehen im Einklang mit unserer Versicherungs- und Finanzexpertise und unseren strategischen Geschäftsprioritäten. Wir glauben, dass dieser strategische Fokus unsere

Stärke und Größe am besten nutzt, um sowohl für unser Unternehmen als auch für die Gesellschaft maximale Wirkung zu erzielen.

SDG 8 entspricht unserem Anspruch, ein vertrauenswürdiger Partner für den Schutz und das Wachstum der wertvollsten Güter unserer Stakeholder zu sein, SDG 13 steht im Einklang mit unserer Verpflichtung, bis 2050 das Netto Null-Ziel zu erreichen, und SDG 17 entspricht unserer Überzeugung, dass Fortschritte bei der Erreichung von Nachhaltigkeitszielen gemeinsames globales Handeln über Unternehmensgrenzen hinweg erfordern.

Nachhaltigkeit integrieren

Um ein Ziel zu erreichen, muss es effektiv gemessen werden. Indem wir lernen und uns weiterentwickeln, integrieren wir die Nachhaltigkeit vollständig in unsere Entscheidungsfindung.

Traditionelle Finanzkennzahlen und Nachhaltigkeitsinformationen werden die Grundlage unserer kombinierten Leistungsmessung sein. Dieser Messansatz wird den Verhaltens- und kulturellen Wandel in unserer Organisation beschleunigen.

Wenn alle Entscheidungen unter dem Gesichtspunkt der Nachhaltigkeit getroffen und bewertet werden, können wir Risiken besser managen und Chancen nutzen. Dies treibt uns auch

dazu an, neue nachhaltige Produkte und Dienstleistungen zu entwickeln, mit NGOs und Regierungen, Kunden und Unternehmen, in die wir investieren, zusammenzuarbeiten, um Kapitalströme in Richtung nachhaltiger Ergebnisse zu lenken und letztendlich skalierbare, reale Vorteile zu erzielen.

Unser Weg zur vollständigen Integration von Nachhaltigkeit in alle Aspekte der Organisation ist dynamisch und fortwährend. Wir haben nicht alle Antworten und es gibt noch viel zu lernen, da sich dieses Feld schnell weiterentwickelt.

In diesem Zusammenhang sind qualifizierte Arbeitskräfte eine Grundvoraussetzung dafür, dass wir in unserer Branche und darüber hinaus ein vertrauenswürdiger Vorreiter im Bereich Nachhaltigkeit sind. Dies hat uns dazu veranlasst, ein globales Nachhaltigkeitstraining, das Allianz Sustainability Training, einzuführen - ein vielversprechender Anfang, um allen Mitarbeitern das Verständnis und die Werkzeuge zu vermitteln, die sie brauchen, um Botschafter der Allianz für Nachhaltigkeit auf der ganzen Welt zu werden.

U.N. SDGs als Wegweiser zur Nachhaltigkeit

Die Arbeit, die wir leisten, und beim Aufbau einer nachhaltigen Gesellschaft zu helfen, wird geleitet von den Sustainable Development Goals (SDGs) der Vereinten Nationen (U.N.)



Stakeholder fordern Wandel hin zu einer nachhaltigen Wirtschaft & Gesellschaft innerhalb der ökologischer Grenzen



Das Modell spiegelt nicht die Allianz wider. Quelle: Planetary boundaries – Stockholm Resilience Centre, Doughnut | Kate Raworth, Home | Sustainable Development (un.org).

* Die Grenze der neuartigen Entitäten im Rahmen der planetarischen Grenzen bezieht sich auf Entitäten, die im geologischen Sinne neuartig sind und die großflächige Auswirkungen haben könnten, die die Integrität der Prozesse des Erdsystems bedrohen. Quelle: Outside the Safe Operating Space of the Planetary Boundary for Novel Entities | Environmental Science & Technology (acs.org).

05 Unser Klimaansatz

Als einer der weltweit größten Versicherer und Investoren setzen wir uns dafür ein, die globale Erwärmung zu begrenzen und einen gerechten Übergang zu einer kohlenstoffarmen Zukunft zu fördern.

Wir nutzen Chancen, um die Dekarbonisierung und Klimaresilienz durch unsere Ressourcen, Partnerschaften, Expertise und unseren Einfluss voranzutreiben. Unser Ziel ist es, ein verlässlicher Partner für unsere Kunden und Investoren in verschiedenen Sektoren zu sein bei der Umstellung auf Netto Null.

Unser Klimaansatz basiert auf der Klimawandelstrategie der Allianz Gruppe, die seit 2005 besteht. Mit besonderem Augenmerk auf SDG 13, Klimaschutz, integrieren wir Klimaüberlegungen in unsere Organisation und in unsere Geschäftsbereiche.

Wir stärken unsere Klimaschutzmaßnahmen durch die Zusammenarbeit mit privaten und öffentlichen Partnern im Einklang mit SDG 17, Partnerschaften. Beispiel für solche Partnerschaften ist unsere Zusammenarbeit mit den von der U.N. einberufenen Net-Zero-Allianzen: Net-Zero Asset Owner Alliance (NZAOA), Net-Zero Insurance Alliance (NZIA). Allianz Global Investors ist Teil der Net-Zero Asset Manager Initiative (NZAM, nicht von den Vereinten Nationen einberufen).

Unsere Strategie zum Klimawandel

Die Allianz verfügt seit 2005 über eine Strategie zum Klimawandel. Angesichts der rasanten Entwicklung des Wissens über klimarelevante Themen überprüfen wir unsere Strategie kontinuierlich, um sicherzustellen, dass sie mit den neuesten wissenschaftlichen Erkenntnissen übereinstimmt. Die Strategie stützt sich auf diese drei Säulen, durch die wir etwas bewirken können:

Antizipieren. Unterstützen. Ermöglichen.

Die Risiken des Klimawandels antizipieren

Unsere Klimastrategie zielt darauf ab, die Risiken des Klimawandels zu antizipieren, und wir berücksichtigen systematisch Klima- und Nachhaltigkeitskriterien in unserem Versicherungs- und Anlagegeschäft.

Wir aktualisieren und entwickeln unseren Ansatz zur Erkennung und Bewältigung von Risiken und Chancen des Klimawandels ständig weiter. Außerdem engagieren wir uns systematisch bei Unternehmen und Kunden, die hohen Klima- und Nachhaltigkeitsrisiken ausgesetzt sind. Unser Engagement beinhaltet die Beratung und die Motivation, Klimastrategien im Einklang mit

den neuesten wissenschaftlichen Erkenntnissen zu definieren und zu verfolgen.

Unsere Kunden unterstützen

Wir unterstützen unsere Versicherungskunden dabei, ihre klimabedingten Schäden und Risiken durch Anpassung und emissionsarme Entwicklungen zu verringern. Dies ist besonders wichtig, da Naturkatastrophen aufgrund des Klimawandels zunehmen.

Wir erproben neue Ansätze, die den Versicherungsschutz mit Maßnahmen kombinieren, die die Resilienz stärken und positive Verhaltensänderungen fördern. Dazu gehören Anreize für Menschen und Unternehmen, Risiken zu reduzieren, zum Beispiel durch Beratungsprogramme.

Auf der Versicherungsseite investieren wir in Daten und Technologien, um die Gefährdung unserer Kunden durch Naturkatastrophen besser zu verstehen.

Da viele Menschen immer noch keine Versicherung haben, arbeiten wir auch mit ähnlich ausgerichteten Unternehmen, Regierungen und der Zivilgesellschaft zusammen, um die Schutzlücke in gefährdeten Teilen der Gesellschaft zu schließen.

Schließlich unterstützen wir wissenschaftliche Forschung und Innovationen, die das Verständnis der Gesellschaft für klimabezogene Risiken

verbessern, zum Beispiel durch den Allianz Climate Risk Research Award.

Eine emissionsarme Wirtschaft ermöglichen

Unser Ziel ist es, in unserem eigenen Geschäftsbetrieb, für unsere Investoren und unsere Versicherungskunden den Weg zur Netto Null zu bereiten. Wir wollen ein vertrauenswürdiger Versicherungs- und Investitionspartner für eine Vielzahl von Branchen und Kunden zu sein, die sich in unterschiedlichen Phasen ihrer Netto Null-Transformation befinden.

Unsere Geschäftsstrategie zielt darauf ab, systematisch eine kohlenstoffarme und klimaresiliente Zukunft zu ermöglichen. Wir konzentrieren uns auf Schlüsselsektoren mit hohen Emissionen und hohem Bedarf an Veränderung.

Die Sektoren Energie und Verkehr sind die besten Beispiele dafür. Unser Ziel ist es, strategisch in emissionsarme Anlagen zu investieren und emissionsarme Technologien zu versichern.

Ausgehend von wissenschaftlichen Erkenntnissen unterstützen wir Partner, Investoren und Kunden auf dem Weg zu Netto Null.

Wir verpflichten wir uns auch, in unserem eigenen Geschäftsbetrieb Netto Null-Emissionen anzustreben.

05 Unser Klimaansatz

- ⇒ In unserem Nachhaltigkeitsbericht 2022 erfahren Sie in den Abschnitten 02.1 bis 02.3 mehr über das Klima in unseren Geschäftsaktivitäten und in Abschnitt 02.6 über die Nachhaltigkeit in unserem eigenen Geschäftsbetrieb.
- ⇒ Mehr über unsere klimabezogene Finanzberichterstattung lesen Sie in Abschnitt 03 unseres Nachhaltigkeitsberichts 2022.

Unsere Selbstverpflichtung und unser Beitrag für das Klima

Unser Klimaansatz ist ein integraler Bestandteil unseres Kerngeschäfts. Indem wir uns verpflichten, bis 2050 keine Treibhausgasemissionen mehr zu verursachen, arbeiten wir daran, langfristige und mittelfristige Ziele für unseren Geschäftsbetrieb und Geschäftsbereiche festzulegen, die mit dem 1,5°C-Ziel¹ des Pariser Klimaabkommens übereinstimmen.

Mit Blick auf unser übergeordnetes Ziel, positive Veränderungen für die Gesellschaft und die Wirtschaft zu schaffen, werden wir weiterhin Klimaschutzmaßnahmen in Geschäftsbereiche und Märkte integrieren, um unsere Netto Null-Verpflichtungen zu erfüllen.

- Für unser eigenes Anlageportfolio haben wir uns verpflichtet, die Treibhausgasemissionen bis 2050 auf Netto Null zu reduzieren. Unsere Zwischenziele für 2025 umfassten zunächst börsennotierte Aktien, Unternehmensanleihen und Immobilien. Im Einklang mit dem Zielsetzungsprotokoll der Net-Zero Asset Owner Alliance (NZAOA), bei der die Allianz zu den Gründungsmitgliedern gehört und den Vorsitz innehat, erweitern wir ständig den Umfang der Ziele.
 - ⇒ Eine vollständige Liste der Ziele finden Sie in Abschnitt 02.2.2 unseres Nachhaltigkeitsberichts 2022.

- Für unser Versicherungsportfolio waren wir eines der Gründungsmitglieder der Net-Zero Insurance Alliance (NZIA). Wir arbeiten an den Zielen und Methoden innerhalb der NZIA. Diese Methoden wurden im Januar 2023 veröffentlicht und die Allianz und andere Mitglieder werden nun ihre ersten kurzfristigen Ziele festlegen.

- Im Jahr 2022 haben wir unseren neuen Ansatz für den Öl- und Gassektor veröffentlicht, einschließlich gezielter Beschränkungen für Öl- und Gasprojekte und unkonventioneller Praktiken sowie Erwartungen an Unternehmen in diesem Sektor.
 - ⇒ Mehr dazu finden Sie in Abschnitt 03.2 unseres Nachhaltigkeitsberichts 2022.
 - ⇒ Erklärung der Allianz zu Geschäftsmodellen in Öl und Gas.
- Wir setzen den schrittweisen Ausstieg aus kohlebasierten Geschäftsmodellen in unseren eigenen Investment- und Sachversicherungsportfolios fort, mit einer Frist bis spätestens 2040. Die Meilensteine für diesen Ausstieg wurden aus führenden Klimaszenarien abgeleitet, die die globale Erwärmung bis zum Ende dieses Jahrhunderts auf 1,5°C begrenzen. Der nächste Schritt ist die Verschärfung des Schwellenwerts für den Ausschluss kohlebasierter Geschäftsmodelle auf 25 Prozent bis zum 31. Dezember 2022.
 - ⇒ Einzelheiten dazu finden Sie in Abschnitt 03.2 unseres Nachhaltigkeitsberichts 2022.
- Für unseren eigenen Geschäftsbetrieb haben wir angekündigt, unsere

Klimaziele zu beschleunigen und die Treibhausgasemissionen bis 2025 gegenüber 2019 um 50 % zu senken und bis 2030 auf Null zu reduzieren. Wir wollen diese Ziele erreichen, indem wir unser Umweltmanagement stärken und bis 2023 100 % Strom aus erneuerbaren Energien beziehen, bis 2030 auf eine elektrische Firmenwagenflotte umsteigen und die Treibhausgasemissionen aus dem Reiseverkehr bis 2025 um 40% reduzieren.

- ⇒ Einzelheiten dazu finden Sie in Abschnitt 02.6 unseres Nachhaltigkeitsberichts 2022.

¹ Wir steuern die 1,5°C an, indem wir uns an Pfaden orientieren, die 1,5°C nicht oder nur in begrenztem Maße überschreiten (so genannte Low/No Overshoot-Pfade)

05 Unser Klimaansatz

- Darüber hinaus setzen wir uns für eine starke Klimapolitik ein. Ein förderliches politisches Umfeld ist entscheidend, um einen sozial gerechten Übergang zu Klimaresilienz und Netto Null-Emissionen zu ermöglichen. Ohne entschlossenes Handeln der Regierungen wird es keine ausreichenden Rahmenbedingungen und Marktanreize geben, um die Nachfrage nach emissionsintensiven Produkten zu senken und Finanzströme im Einklang mit einem 1,5°C-Ziel zu lenken.

⇒ Einzelheiten dazu finden Sie in Abschnitt 03.2 unseres Nachhaltigkeitsberichts 2022.

- Im Rahmen unserer Verpflichtung zur Transparenz wenden wir die Empfehlungen der Task Force on Climate-related Financial Disclosures (TCFD) des G20 Financial Stability Boards an. Wir sind bestrebt, unsere Berichterstattung und unsere Geschäftspraktiken im Zusammenhang mit dem Klimawandel kontinuierlich zu verbessern, um die besten Praktiken zu fördern, und wir arbeiten mit anderen zusammen und unterstützen sie dabei, dasselbe zu tun.

⇒ Weitere Informationen finden Sie in Abschnitt 03 unseres Nachhaltigkeitsberichts 2022.

- Im Kampf gegen die globale Erwärmung wird jede zusätzliche Einheit erneuerbarer Energie benötigt. Deshalb überarbeiten wir unsere Richtlinie für Kraftwerkskohle, um die Versicherung von Projekten im Bereich der erneuerbaren Energien zu ermöglichen, unabhängig vom Altgeschäft des Versorgungsunternehmens.

⇒ Mehr dazu finden Sie in unseren Energierichtlinien.

06 Unser sozialer Ansatz

Unser Ziel

Nachhaltigkeit in einer Versicherung hat per se einen sozialen Aspekt. Durch die kollektive Bündelung und Streuung von Risiken mildern wir die Auswirkungen, die Ereignisse auf Einzelpersonen, Familien, Unternehmen und Organisationen haben können.

Indem sie also Risiken mindert und finanzielle Sicherheit bietet, wird eine Versicherung zu einer Voraussetzung für nachhaltige soziale oder wirtschaftliche Aktivitäten wie den Besitz oder die Anmietung eines Hauses, die Ausübung von Freizeitaktivitäten oder die Führung eines Unternehmens.

Durch unser Kerngeschäft, die Absicherung von Risiken und die langfristige Anlage von Geldern, helfen wir Menschen, Unternehmen und der Gesellschaft, sich weiterzuentwickeln und resilienter zu werden.

Unsere Erfahrungen im Geschäft und unsere Ausrichtung haben uns veranlasst, unseren sozialen Ansatz im Hinblick auf SDG 8, menschenwürdige Arbeit und Wirtschaftswachstum, zu priorisieren. Dabei legen wir einen

besonderen Schwerpunkt auf Bildung und Beschäftigungsfähigkeit. Unsere Arbeit zur Unterstützung der Gesellschaft (SDG 8) und des Klimas (SDG 13) ist miteinander verknüpft und verstärkt sich gegenseitig im Hinblick auf ihre positive Wirkung.

14,0 Mrd. €

Von der Allianz im Jahr 2022 als Löhne und Gehälter gezahlt

(2021: 13,3 Mrd. Euro)

19,5 Mrd. €

Gesamter Steuerbeitrag im Jahr 2022

(2021: 17,9 Mrd. Euro)

45,2

Durchschnittliche Schulungsstunden pro Mitarbeiter in der Allianz im Jahr 2022

(2021: 34,7)

Unsere soziale Strategie

Mit unserer sozialen Strategie leisten wir folgendes für:

1. **Kunden: Wertschöpfung in der Versicherungs-, Anlage- und Vermögensverwaltung**
2. **Mitarbeiter: Arbeitsplatz und Kultur**
3. **Gesellschaftliches Engagement**

Wir fördern die soziale Resilienz der Menschen, die in den Gemeinschaften leben und arbeiten, in denen wir tätig sind. Wir konzentrieren uns besonders auf die Unterstützung der nächsten Generationen und von Menschen mit Behinderungen.

1. Kunden

Unser Erfolg wird an dem Vertrauen gemessen, das unsere Kunden, Partner und die Gesellschaft in uns setzen. Unser Fachwissen trägt dazu bei, die Gesellschaft zu schützen, indem wir sie vor unerwarteten Schocks bewahren und eine finanzielle Sicherheit bieten.

Entlang unserer Wertschöpfungskette ermöglichen wir soziale Resilienz und positive soziale Auswirkungen durch unsere nachhaltigen Produkte und Lösungen in den Bereichen Versicherung und Vermögensverwaltung, Investitionen in nachhaltige Projekte und transformative öffentlich-private Partnerschaften.

Wir arbeiten wir mit anderen zusammen, um gemeinsam stärkere soziale Lösungen für die bestehenden Herausforderungen zu finden.

Zum Beispiel unterstützen wir unsere Versicherungskunden dabei, sich an Klimarisiken anzupassen und Schäden zu minimieren. Und wir fördern den Netto Null-Übergang, indem wir kohlenstoffarme Entwicklungen versichern. Das ist besonders wichtig, da es aufgrund des Klimawandels immer häufiger zu Naturkatastrophen kommt. Wir erproben neue Ansätze, die Versicherungsangebote mit Maßnahmen zur Stärkung der Resilienz und positiver Verhaltensänderung zu kombinieren.

Wir erreichen 122 Millionen Kunden¹ weltweit. Unser Ziel ist es ihr Vertrauen und ihre Loyalität zu gewinnen und zu halten, indem wir ihnen hochwertige Produkte, Dienstleistungen und unser Fachwissen bieten.

Das Kundenerlebnis steht im Mittelpunkt unserer Bemühungen. Wir messen die Kundentreue mithilfe des global etablierten Net Promoter Score (NPS). Unser digitaler NPS (dNPS) von 58 % in den Loyalty Leader Segmenten zeigt, dass unsere Kunden uns vertrauen und bereit sind, die Allianz weiterzuempfehlen.

1 Including non-consolidated entities with Allianz customers and excl. emerging consumers.

06 Unser sozialer Ansatz

➔ Mehr über unseren Ansatz zur Kundenzufriedenheit erfahren Sie in Abschnitt 02.5 unseres Nachhaltigkeitsberichts 2022.

➔ Weitere Informationen über unsere Vorgehensweise gegenüber Investoren finden Sie in unserer Analystenpräsentation 2022 sowie in unserem Konzerngeschäftsbericht 2022.

Wir bringen zudem kommerzielle Expertise und globale Reichweite für die Zivilgesellschaft und NGOs. Wir hören ihnen zu, ihr Feedback, ihre Bedürfnisse und Empfehlungen sind wichtig für uns. Gemeinsam arbeiten wir an sozialen Lösungen und Resilienz.

➔ Weitere Informationen über unsere Zusammenarbeit mit Stakeholdern finden Sie in Abschnitt 05.3 unseres Nachhaltigkeitsberichts 2022.

2. Mitarbeiter

Nur wenn wir gut zusammenarbeiten, können wir gute Ergebnisse erzielen, innerhalb und außerhalb der Allianz. Wir beziehen unsere Mitarbeiterinnen und Mitarbeiter eng in unsere Nachhaltigkeitsbemühungen ein, wir schaffen eine lebendige und integrative Kultur des kontinuierlichen Lernens und der Entwicklung um ihnen die Möglichkeit zu geben zu wachsen.

Unser Inclusive Meritocracy Index von 79 % für das Jahr 2022 zeigt eine hohe Zustimmung der Mitarbeiterinnen und Mitarbeiter zur Kultur der Allianz. Die Bewertung bestätigt unsere Bemühungen, ein Arbeitsumfeld zu schaffen, in dem Menschen und Leistung wichtig sind, in dem gegenseitiges Vertrauen und gedeihliche Zusammenarbeit herrschen, in dem Vielfalt geschätzt wird und in dem die Kundenzufriedenheit eine hohe Priorität hat.

Um erfolgreich zu sein, müssen wir qualifizierte Talente anziehen, entwickeln und halten. Unsere Talentstrategie ermöglicht einen positiven Kreislauf aus sozialer Resilienz und wirtschaftlichem

Wohlstand in den Märkten, in denen wir leben und arbeiten.

Um also eine gute Mitarbeiterkultur bei der Allianz zu entwickeln, setzen wir im Detail Prioritäten in den folgenden Bereichen¹:

Bildung

Lebenslanges Lernen und berufliche Aus- und Weiterbildung sichern die Kompetenzen, die in einer sich schnell verändernden Welt und Arbeitsumgebung benötigt werden. Wir betrachten die Aus- und Weiterbildung unserer Mitarbeiter als eine Voraussetzung für langfristigen Erfolg, auch durch eine strategische Personalplanung.

Um Spitzenleistungen in unserem Kerngeschäft, der Versicherung, zu fördern, bietet die Allianz berufliche Weiterbildung an. Sie trägt dazu bei, einen hohen Standard in den Bereichen Underwriting, Preisgestaltung und Schadenbearbeitung zu erreichen. Durch die Akkreditierungen der Property & Casualty (P&C)-Academy, die sich an internationalen Standards orientiert und vom Chartered Insurance Institute (CII) zertifiziert sind, stärken und unterstützen wir unsere Fähigkeit, das globale Know-How und die Best Practices, für die die Allianz steht, zu vergrößern.

Unsere Mitarbeiterinnen und Mitarbeiter helfen uns auch, die Bedürfnisse unserer immer vielfältigeren Kundschaft besser verstehen und erfüllen zu können. Ihr Feedback und ihr Engagement bestätigen unsere Investitionen in Bildungs- und Entwicklungsprogramme.

Vielfalt, Gerechtigkeit und Inklusion

Ein gutes Arbeitsumfeld ist einladend und integrativ. Wir setzen uns für ein ausgewogenes Geschlechterverhältnis ein und fördern eine integrative Kultur in Bezug auf andere Aspekte wie Behinderung, Nationalitäten/Ethnien, Generationen und LGBTQ+. Dies wird durch unsere führende Position im Refinitiv Diversity & Inclusion Index und im Deutschen Diversity-Index belegt.

Gesundheit, Sicherheit und Wohlbefinden

Die Gesundheit, die Sicherheit und das Wohlergehen unserer Mitarbeiterinnen und Mitarbeiter sind von größter Bedeutung. Da die Pandemie ein Schlaglicht auf die Bedeutung der körperlichen Gesundheit und des psychischen Wohlbefindens wirft, haben wir verschiedene neue Maßnahmen zur Unterstützung der Mitarbeitenden eingeführt.

¹ In unserem Nachhaltigkeitsbericht 2022 finden Sie weitere Informationen zu den wichtigsten Prioritäten: Mitarbeiterengagement (Allianz Engagement Survey), Arbeitsweisen (insbesondere hybrides Arbeiten), 02.4.2 Strategische Personalplanung und 02.4.4 Talentakquise und Mitarbeiterengagement.

06 Unser sozialer Ansatz

Im Jahr 2021 haben wir unser globales Rahmenwerk „Gesundheit in Aktion“ eingeführt, das darauf abzielt, arbeitsbedingten Stress zu reduzieren. Im Jahr 2022 lag unser Work Well Index Plus (WWi+) zwei Prozentpunkte über dem Ergebnis von 2021 (69 Prozent).

➔ Für weitere Details siehe Abschnitt 02.4 unseres Nachhaltigkeitsberichts 2022.

➔ Weitere Informationen finden Sie im Allianz People Fact Book 2022.

3. Gesellschaftliches Engagement

Unser sozialer Einfluss entsteht auch durch unsere 122 Millionen Kunden und über 159.000 Mitarbeiter, die in ihren Gemeinschaften in mehr als 70 Ländern leben und arbeiten.

Zudem ergibt sich der soziale Einfluss der Allianz aus den Auswirkungen, die unser Geschäft und unsere globale Organisation auf das Wohlergehen der Gemeinschaft haben - von der globalen Gesellschaft bis hin zu den lokalen Gemeinschaften.

Durch unsere Vergütungs-, Gesundheits- und anderen Leistungsprogramme für Mitarbeiterinnen und Mitarbeiter spielt die Allianz eine wichtige stabilisierende Rolle in diesen Gemeinschaften. Unsere Steuerzahlungen unterstützen

zudem die lokale Wirtschaft, in der wir tätig sind.

Als Teil unseres sozialen Ansatzes unterstützt unsere Corporate-Citizenship-Strategie, wie wir unsere Verantwortung gegenüber der Gesellschaft wahrnehmen. Viele Mitarbeiter engagieren sich aktiv in ihren Gemeinschaften. Allianz Mitarbeiterinnen und Mitarbeiter auf der ganzen Welt nehmen an lokalen Corporate-Citizenship-Programmen teil und engagieren sich ehrenamtlich im Rahmen von Initiativen, die von lokalen operativen Einheiten und unseren zwölf der Allianz zugehörigen Stiftungen durchgeführt werden.

➔ Einzelheiten dazu finden Sie in Abschnitt 02.7 unseres Nachhaltigkeitsberichts 2022.

Ein Beispiel dafür, wie unser sozialer Ansatz zu einer integrativeren Kultur beiträgt, ist die von der Allianz Umana Mente Stiftung ins Leben gerufene Managing Disability Platform.

Nächste Generationen und Menschen mit Behinderungen

Für die nächsten Generationen und Menschen mit Behinderungen konzentrieren wir uns auf SDG 8 und hier besonders auf die Förderung der Beschäftigungsfähigkeit. Wir unterstützen dies durch unseren Corporate-Citizenship-

Ansatz, der sich auf Bildung und körperliche Aktivität konzentriert und durch unsere Corporate-Citizenship-Bereiche MoveNow, Initiativen der Operating Entities (operative Einheiten in den Ländern, OEs), Stiftungen, Bildung und akademische Unterstützung sowie in der Notfallhilfe umgesetzt wird. Damit wollen wir sie in die Lage versetzen, sich zu entwickeln und mit Zuversicht in das Berufsleben einzusteigen.

Wir denken, dass Bildung und körperliche Aktivität der Schlüssel zum Wohlstand der nächsten Generationen sind. Durch unsere akademischen Partnerschaften bieten wir verschiedene Stipendien an. Und wir unterstützen jedes Jahr medizinische Forschung und Klimaforschung durch unsere Auszeichnungen.

Wir nutzen unsere Ausbildung, Erfahrung und Partnerschaften im Sport, um Programme zu entwickeln, die das Wohlbefinden, die Resilienz und die Beschäftigungsfähigkeit von Jugendlichen und Menschen mit Behinderungen fördern. Wir arbeiten eng mit unseren Partnern wie dem Internationalen Olympischen Komitee, Bayern München und dem Internationalen Paralympischen Komitee zusammen.

➔ Einzelheiten dazu finden Sie in Abschnitt 02.7 unseres Nachhaltigkeitsberichts 2022.

Aktivitäten für die nächste Generationen und Menschen mit Behinderungen.

Die Corporate-Citizenship-Aktivitäten der Allianz werden lokal in den OEs durchgeführt und weltweit auf die Gruppenstrategie ausgerichtet.

MoveNow

Auf globaler Ebene wurde die MoveNow-Schulungsreihe 2022 in Zusammenarbeit mit dem Internationalen Paralympischen Komitee ins Leben gerufen und begann mit zwölf operativen Einheiten. MoveNow nutzt die langjährige Erfahrung der Allianz im Bereich der körperlichen Betätigung von Kindern/Jugendlichen und Menschen mit Behinderungen und bindet pädagogische Elemente ein. Die Serie fördert körperliche Aktivität und pädagogische Elemente, sowohl in physischen Zusammenkünften als auch in digitalen Formen.

06 Unser sozialer Ansatz

Auf lokaler Ebene setzen unsere operativen Einheiten Aktivitäten für die nächsten Generationen um. Sie sind jeweils auf ihre spezifischen Märkte zugeschnitten. Im Jahr 2022 starteten 15 operative Einheiten Corporate-Citizenship-Projekte mit einem klaren SDG 8-Fokus, der sich auf die nächsten Generationen und Menschen mit Behinderungen bezieht. Diese Programme wurden zusätzlich zu ihren bestehenden sozialen Initiativen durchgeführt.

Allianz Stiftungen

Unsere Stiftungen auf der ganzen Welt unterstützen Programme für die nächsten Generationen, die die Bildung verbessern, körperliche Aktivität fördern und die Beschäftigungsfähigkeit ermöglichen.

In Deutschland wird sich die Allianz Stiftung in Berlin auf drei neue Vorzeigeprojekte konzentrieren.

➔ Weitere Informationen finden Sie hier.

Bildung, akademische Unterstützung

Die Allianz bietet verschiedene Stipendien an, unter anderem für die ESMT Berlin Business School und MIB Trieste School of Management. Außerdem unterstützen wir die wissenschaftliche Forschung durch Gaststipendien oder Gastpraktika.

Notfallhilfe

Wir wollen die Gemeinschaften, in denen wir leben und arbeiten, in Zeiten der Not unterstützen. Das bedeutet, dass wir unsere Aktivitäten auf die lokalen Prioritäten abstimmen und das Fachwissen, die Ressourcen und das Vermögen unserer operativen Einheiten nutzen.

Die Allianz hat mit einer auf humanitäre Hilfe ausgerichteten Spende von 10 Millionen Euro auf den Krieg in der Ukraine reagiert. Unsere Mitarbeiter und Vertreter aus den wichtigsten Märkten der Welt haben mehr als eine Million Euro gesammelt. Die Allianz verdoppelte die Spenden der Mitarbeiter.

Freiwilligenarbeit und Spenden der Mitarbeiter

Freiwilliges Engagement und Spenden der Mitarbeiterinnen und Mitarbeiter erfolgen über die sozialen Programme der Allianz vor Ort in den operativen Einheiten und über unsere zwölf mit der Allianz verbundenen Stiftungen.

Unser Engagement für die Menschenrechte

Die Achtung der Menschenrechte ist eine Grundvoraussetzung für Aktivitäten innerhalb und außerhalb unserer direkten Geschäftstätigkeit.

Die Allianz SE ist Unterzeichner des Global Compact der Vereinten Nationen (UNGC) und verpflichtet sich zur Einhaltung der Menschenrechte.

Ein vertrauenswürdiger Branchenführer und Partner zu sein, bedeutet, die Menschenrechte in all unseren verschiedenen Rollen zu schützen - als Versicherer, Investor, Vermögensverwalter, Arbeitgeber und in der Lieferkette.

➔ Weitere Einzelheiten finden Sie in Abschnitt 05.5 unseres Nachhaltigkeitsberichts 2022.

➔ Weitere Einzelheiten finden Sie in unserer UNGC-Mitteilung zum Fortschritt.

Unser Governance-Ansatz

Eine starke Leitung ist der wichtigste Faktor für die Kultur und die verantwortungsvolle Führung eines Unternehmens.

Unser Purpose bestimmt die Art und Weise, wie wir unser Geschäft in allen operativen Einheiten betreiben, unter anderem durch einen starken Handlungsrahmen.

Wir haben Kontrollfunktionen mit drei Verteidigungsebenen eingerichtet (Three Lines of Defense Model).

Aber auch wir sind Menschen und es können Fehler vorkommen. Wenn das passiert, bemühen wir uns, schnell zu handeln, zu korrigieren, zu lernen und offen zu kommunizieren.

➔ Erfahren Sie mehr über Governance in 01.8 und 05.4 unseres Nachhaltigkeitsberichts 2022.

07 Unser Ansatz zur Integration von Nachhaltigkeit

Unser Engagement für ESG-Themen - hier als Nachhaltigkeit bezeichnet - bezieht sich auf unseren eigenen Geschäftsbetrieb und unsere Versicherungs-, Anlage- und Vermögensverwaltungsaktivitäten.

Als globaler Versicherer, Investor und Vermögensverwalter ermöglicht uns das Verständnis und der Umgang mit Nachhaltigkeitsfragen, Risiken zu reduzieren und Chancen in allen Bereichen unseres Geschäfts zu nutzen.

Neben dem Risikomanagement leitet uns die Integration von Nachhaltigkeit dazu an, Produkte und Dienstleistungen zu entwickeln, die einen Mehrwert für die Gesellschaft schaffen, mit Kunden und Unternehmen, in die wir investieren, zusammenzuarbeiten, um einen praktischen Nutzen zu erzielen, und Kapitalströme in Richtung nachhaltiger Ergebnisse für alle Stakeholder zu lenken.

07.1 Nachhaltigkeit – Chancen und Risiken

Für die Allianz als Versicherungsunternehmen, das Risiken von einzelnen Ereignissen bis hin zu solchen verwaltet und trägt, die jahrzehnelang dauern, ist eine ganzheitliche Risikobewertung wichtig.

In der Risikopolitik der Allianz Gruppe definieren wir Nachhaltigkeitsrisiken

als Ereignisse oder Bedingungen, die, wenn sie eintreten, erhebliche negative Auswirkungen auf das Vermögen, die Rentabilität oder den Ruf der Allianz Gruppe oder eines ihrer Unternehmen haben könnten. Beispiele dafür sind Umwelt- und Klimarisiken, Menschenrechtsverletzungen, Risiken für lokale Gemeinschaften und Risiken für die Mitarbeiter.

Wenn sie nicht erkannt und effektiv gemanagt werden, können Nachhaltigkeitsrisiken erhebliche Auswirkungen auf die Allianz und ihre Kunden, Lieferanten und Beteiligungsunternehmen haben. Diese umfassen Rechts- und Reputationsrisiken, Lieferketten- und Betriebsunterbrechungsrisiken, Qualitäts- und Betriebsrisiken sowie finanzielle Risiken.

Durch die Prüfung von Versicherungs-, Investitions- und Vermögensverwaltungsprojekten hinsichtlich der Nachhaltigkeitsperspektive erweitert die Allianz ihr Risikoverständnis. Sie nutzt gleichzeitig potentielle, sich ergebende Geschäftsmöglichkeiten, von denen Aktionäre, Kunden und andere Stakeholder profitieren können.

07.2 Unsere gruppenweiten Regeln und Prozesse

Unsere gruppenweiten Unternehmensregeln und Nachhaltigkeitsprozesse gelten für alle relevanten Aktivitäten in den Bereichen Underwriting, Eigenanlagen und Geschäftsbetrieb. Sie erfordern eine enge Zusammenarbeit zwischen den relevanten Funktionen und Geschäftsbereichen.

Zu den wichtigsten Prozessen gehören der interne Allianz Standard für das Management von Reputationsrisiken und andere Unternehmensregeln wie die Allianz Standards for P&C Underwriting und die Allianz ESG Functional Rule for Investments.



Das öffentlich zugängliche Allianz ESG Integration Framework bietet Transparenz über unsere nachhaltigkeitsbezogenen Prozesse und Richtlinien. Im Jahr 2021 haben wir die vierte Version des Rahmenwerks veröffentlicht.

[🔗 Weitere Einzelheiten finden Sie im Allianz ESG Integration Framework, Version 4.0.](#)

Unsere Vermögensverwaltungseinheiten haben eigene Prozesse, Regeln und eine eigene Governance für die Integration von Nachhaltigkeit in ihre Tätigkeit entwickelt.

07 Unser Ansatz zur Integration von Nachhaltigkeit

07.3 Nachhaltigkeit einbinden

Die konsequente Anwendung von Nachhaltigkeitsprozessen in der Versicherungs- und Eigenanlagetätigkeit ist entscheidend, um Risiken zu mindern und Chancen zu nutzen, die sich aus

dem notwendigen Übergang zu einer nachhaltigen Wirtschaft und Gesellschaft - und damit aus unserer Transformation zu einem nachhaltigen Finanzdienstleister - ergeben.

➔ Weitere Einzelheiten zu unserem Ansatz zur Integration von Nachhaltigkeit in Versicherungen, Eigenanlagen und Vermögensverwaltung finden Sie in den Abschnitten 02.1 bis 02.3 unseres Nachhaltigkeitsberichts 2022.

➔ Weitere Details zu unserem Ansatz der Nachhaltigkeitsintegration in den Bereichen Versicherung, Eigenanlagen und Vermögensverwaltung finden Sie im Allianz ESG Integration Framework.

| Prozesse zur Integration von Nachhaltigkeit | Geschäftsfelder | | | | Details |
|---|---------------------------|-----------------------------|-----------------------------------|---------------------------|--|
| | Sachversicherungsgeschäft | Investments (börsennotiert) | Investments (nicht börsennotiert) | Organisation, Beschaffung | |
| ESG-Empfehlungs- und Beurteilungsprozess (einschließlich sensibler Geschäftsbereiche, sensibler Länder) | ● | | ● | ● | Systematische Integration von Nachhaltigkeitsrisiken durch eine fallweise Due Diligence von kritischen Transaktionen |
| ESG-Scoring-Ansatz (einschließlich Kohlenstoffemissionen, Schadstoffemissionen und Abfall, Arbeitsmanagement, Geschäftsethik usw.) | | ● | | | Systematische Integration von Nachhaltigkeitsfaktoren durch einen Nachhaltigkeits-Scoring-Ansatz |
| ESG-Ausschlussverfahren (einschließlich Kohle, Ölsand, kontroverse Waffen, Menschenrechte) | ● | ● | ● | ● | Ausschluss von Investitions- und Versicherungsgeschäften in kritischen Geschäftsbereichen |
| ESG-Engagement und Risikodialoge (zu Nachhaltigkeit, Klima und Menschenrechten) | ● | ● | | | Systematischer Austausch mit den Unternehmen und Kunden, in die wir investieren, zu Fragen der Nachhaltigkeit |
| ESG bei der Auswahl von Geschäftspartnern (einschließlich Vermögensverwaltern, Rückversicherern, Anbietern usw.) | ● | ● | ● | ● | Einbeziehung von Nachhaltigkeitskriterien bei der Auswahl, Ernennung und Überwachung von Geschäftspartnern |

81,9 %

von beurteilten Transaktionen wurden fortgeführt und

15,6 %

wurden vorbehaltlich der Durchführung bestimmter Maßnahmen oder Einhaltung von Bedingungen genehmigt

2,4 %

wurden abgelehnt oder nicht weiterverfolgt

➔ Weitere Einzelheiten finden Sie in unserem Nachhaltigkeitsbericht 2022, Tabellen ESG-1 bis ESG-3.

07 Unser Ansatz zur Integration von Nachhaltigkeit

Unser Rahmen für das Risikomanagement der Nachhaltigkeit

Wir erweitern und stärken unser Risikomanagement im Bereich Nachhaltigkeit weiter. Ein wichtiger Faktor ist das Verständnis der Anforderungen und Grenzen unserer operativen Einheiten, um globale Nachhaltigkeitsprozesse zu entwickeln, die in lokale Prozesse und Systeme integriert werden können.

Wir überprüfen und aktualisieren unseren Ansatz für das Nachhaltigkeitsrisikomanagement regelmäßig, um sicherzustellen, dass er aktuell und im Kontext unserer Kerngeschäfte relevant ist.

07.4 Regulierung als Antrieb für die Integration von Nachhaltigkeit

Regulierung ist notwendig, um die Integration von Nachhaltigkeitsaspekten auf strukturierte Weise voranzutreiben. Wir begrüßen die Nachhaltigkeitsregulierung als wichtige Antriebskraft für einen fairen Wettbewerb und gleiche Wettbewerbsbedingungen.

Wir beteiligen uns aktiv an regulatorischen Entwicklungen und unterstützen diese. So sind wir

beispielsweise Mitglied der Platform on Sustainable Finance der Europäischen Kommission und haben durch Sachmitgliedschaften in der Project Task Force on European Sustainability Reporting Standards (PTF-ESRS) bis April 2022 und in der Sustainability Reporting Technical Expert Group (SR TEG) seit Mai 2022 zur Arbeit der European Financial Reporting Advisory Group (EFRAG) an EU-Nachhaltigkeitsberichtsstandards beigetragen.

In diesem Zusammenhang möchte die Allianz einen fachlichen Beitrag für die Versicherungsbranche leisten, z.B. zur Doppelrolle der Versicherer als Ersteller und Nutzer von Nachhaltigkeitsinformationen sowie zu den bestehenden vernetzten Regelungen.


1. Die Allianz beteiligt sich an den EU-Standardsetzungsaktivitäten der EFRAG, die Ende 2022 ihre erste technische Beratung zu den branchenunabhängigen EU-Nachhaltigkeitsberichtsstandards vorgelegt hat, durch ein Sachmitglied, das die EU-Versicherungsbranche in der EFRAG

Technical Expert Group (SR TEG) für Nachhaltigkeitsberichterstattung vertritt.

2. Zwei Jahre lang, seit Oktober 2020, waren wir der einzige Versicherer in der EU-Plattform für nachhaltige Finanzen, die als ständige Expertengruppe der Europäischen Kommission die Entwicklung der EU-Politik für nachhaltige Finanzen unterstützt, insbesondere die Weiterentwicklung der EU-Taxonomie.

Wir sind bestrebt, die Regulierung zur Nachhaltigkeit zu nutzen, indem wir eine einheitliche Umsetzung in allen Allianz Geschäftsbereichen sicherstellen und Geschäftsmöglichkeiten im Einklang mit den regulatorischen Konzepten entwickeln.

Um dies voranzutreiben, hat die Allianz auf Gruppenebene ein Projekt zur Umsetzung der Sustainable Finance Regulation eingerichtet. In enger Zusammenarbeit mit den Group Centern und den rechtlichen Einheiten werden interne Richtlinien erstellt, um eine einheitliche Auslegung und Umsetzung zu gewährleisten. Neben der Einhaltung von Vorschriften dienen die Konzepte auch als Richtschnur für interne Standards in der Produkt- und Geschäftsentwicklung.

 **Weitere Informationen zu regulatorischen und öffentlichen Angelegenheiten finden Sie in Abschnitt 04.2 in unserem Nachhaltigkeitsbericht 2022.**

08 Unser Nachhaltigkeitsmanagement

Wir verpflichten uns zu klaren und transparenten Führungsprinzipien. Dies gilt auch für unsere Governance in Nachhaltigkeitsfragen, da wir daran arbeiten, nachhaltige Ziele in unserem gesamten Unternehmen und unserer Organisation zu verankern und umzusetzen.

Den Stellenwert, den Nachhaltigkeit in der Allianz hat, haben wir erhöht und streben eine vollständige Integration

von Nachhaltigkeit im gesamten Unternehmen an.

Der Vorstand der Allianz SE ist in letzter Instanz für alle Fragen der Nachhaltigkeit verantwortlich und wird vom Konzern-Nachhaltigkeitsausschuss (früher „Konzern-ESG-Ausschuss“ genannt) unterstützt.

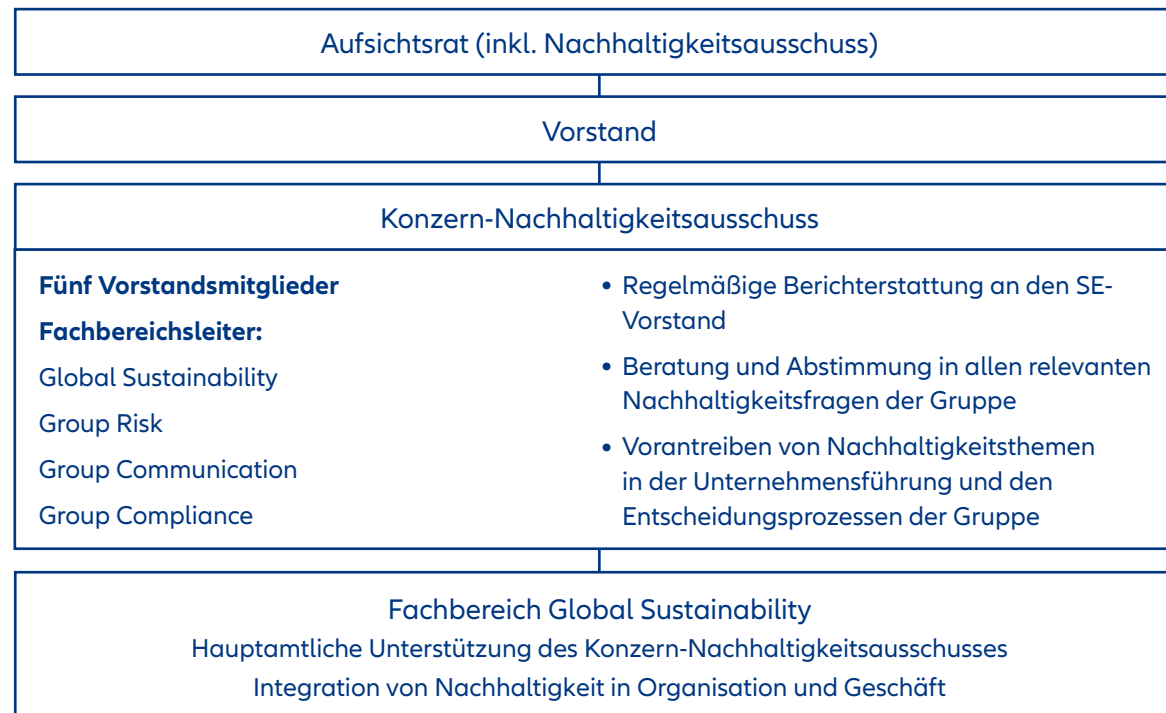
Im Jahr 2021 hat die Allianz das Group Center Global Sustainability und den Nachhaltigkeitsausschuss innerhalb

des Aufsichtsrats eingerichtet, um die Integration und Umsetzung der Nachhaltigkeitsstrategie zu ermöglichen.

Der Fachbereich Global Sustainability leitet, koordiniert und unterstützt die Konzernfunktionen und operativen Einheiten dabei, den strategischen Nachhaltigkeitsansatz der Gruppe und die damit verbundenen Ziele effektiv in ihre Strategien und Aktivitäten zu integrieren.

Nachhaltigkeitsbezogene Leistungen sind in unsere Vergütungssysteme integriert, indem relevante Ziele die Vorstandsmitglieder dazu motivieren, nach den Prioritäten Umwelt, Soziales und Governance zu handeln und zu entscheiden.

➔ Eine ausführlichere Beschreibung unserer Nachhaltigkeits-Governance finden Sie in Abschnitt 05.4 unseres Nachhaltigkeitsberichts 2022.



Regelmäßiger Austausch und Abstimmung mit den Ausschüssen und Fachbereichsleitern zu Nachhaltigkeitsfragen

Regelmäßiger Austausch und Abgleich mit Vertretern der operativen Einheiten zu Nachhaltigkeitsfragen

08 Unser Nachhaltigkeitsmanagement

08.1 Wichtige Gremien, die am Nachhaltigkeitsmanagement beteiligt sind

Konzern-Nachhaltigkeitsausschuss

Die letzte Verantwortung für alle Nachhaltigkeitsfragen hat der Vorstand der Allianz SE als Muttergesellschaft des Konzerns. Zur Unterstützung der Entscheidungsprozesse im Vorstand richtete die Allianz SE einen speziellen Konzern-Nachhaltigkeitsausschuss (bis Januar 2022 als „Konzern ESG-Ausschuss“ bezeichnet) ein. Er besteht aus Mitgliedern des Vorstands der Allianz SE und Fachbereichsleitern und trifft sich vierteljährlich.

Der Konzern-Nachhaltigkeitsausschuss wird bei der Wahrnehmung seiner Aufgaben vom Fachbereich Global Sustainability unterstützt.

Hauptaufgaben des Konzern-Nachhaltigkeitsausschusses sind:

- Erarbeitung der gesamten Nachhaltigkeitsagenda des Allianz Konzerns
- Integration von Nachhaltigkeit in die Geschäftsprozesse der Allianz als
- Steuerung von übergreifenden Nachhaltigkeitsthemen, zum Beispiel

⇒ Einzelheiten zum Konzern-Nachhaltigkeitsausschuss und den damit verbundenen Zielen, die mit der Vergütung des Vorstands verbunden sind, finden sich in den Abschnitten 01.8 und 05.4 unseres Nachhaltigkeitsberichts 2022.

Aufsichtsrat der Allianz SE: Nachhaltigkeitsausschuss

Der Aufsichtsrat der Allianz SE hat im Jahr 2021 einen Nachhaltigkeitsausschuss eingerichtet. Zu seinen wichtigsten Aufgaben gehören:

- Beratung des Aufsichtsrats zu nachhaltigkeitsrelevanten Themen, um eine wirtschaftlich gesunde und nachhaltige Entwicklung und Positionierung der Allianz Gruppe zu unterstützen.
- Enge Überwachung und Unterstützung der Nachhaltigkeitsstrategie des Vorstands, insbesondere das Management und die Umsetzung des strategischen Rahmens für konzernweite Nachhaltigkeitsmaßnahmen.
- Vorprüfung der nachhaltigkeitsbezogenen Aussagen der nichtfinanziellen Erklärung der Gruppe im Geschäftsbericht und im Nachhaltigkeitsbericht einschließlich des Steuertransparenzberichts im Rahmen der Prüfung durch den Aufsichtsrat.

- Unterstützung des Personalausschusses bei der Vorbereitung der nachhaltigkeitsbezogenen Zielsetzung sowie bei der Überprüfung der Zielerfüllung für die Vorstandsvergütung.

Im Jahr 2022 bereitete der Nachhaltigkeitsausschuss die Empfehlung der nachhaltigkeitsbezogenen Ziele für die Mitglieder des Vorstands der Allianz SE vor, überprüfte die entsprechenden Leistungen des Vorstands und gab seine Empfehlung an den Personalausschuss des Aufsichtsrats.

Der Nachhaltigkeitsausschuss wurde über die Nachhaltigkeitsstrategie informiert und gab Ratschläge und Hinweise zu kritischen Fragen.

⇒ Mehr über den Nachhaltigkeitsausschuss und seine Mitglieder finden Sie in Abschnitt 05.4 unseres Nachhaltigkeitsberichts 2022.

⇒ Weitere Einzelheiten über das Vergütungssystem der Allianz Gruppe finden Sie im Geschäftsbericht 2022, Vergütungsbericht, Seiten 26-52.

08 Unser Nachhaltigkeitsmanagement

Nachhaltigkeitsbezogene Ziele in Verbindung mit der Vergütung des Vorstandes

Für die Jahre 2022 und 2023 wurden die Ziele für den Vorstand weiterentwickelt, um die Prioritäten der Nachhaltigkeit zu berücksichtigen.

| Unsere Ziele | 2022 | 2023 | Abschnitte in unserem Gruppen-Nachhaltigkeitsbericht 2022 | |
|---------------------|--|--|--|------------------|
| Übergreifend | Sicherstellung einer starken Nachhaltigkeitsposition (Spitzenplätze in DJSI, MSCI, Sustainalytics). ¹ | Erreichen einer starken Nachhaltigkeitsposition (Spitzenleistung im DJSI, MSCI). | 05.1; 05.2 | |
| | Definieren des Ansatzes und der KPIs für nachhaltiges Schadenmanagement in der Privatkunden-Sachversicherung. | Nachhaltige Lösungen bei eigenen Investments und Produkten. | 02.1.3 | |
| | Entwicklung einer Strategie für Nachhaltigkeit in der Vermögensverwaltung, die zu einer starken Wettbewerbsposition bei nachhaltigen Produkten führt und einen guten Ruf in Sachen Nachhaltigkeit gewährleistet. | | 02.3 | |
| | | Definition der Positionierung im Bereich Soziales im Einklang mit dem Allianz Purpose, sich konzentrierend auf das Sustainable Development Goal 8 (SDG 8). | 01.4; 01.6; 02.7 | |
| Umwelt | Dekarbonisierung | Betrieb: Senkung der THG-Emissionen (Treibhausgasemissionen) pro Mitarbeiter um 18% bis 2022 (gegenüber 2019) und 88% erneuerbarer Strom als Anteil am Gesamtstromverbrauch im Jahr 2022. | Die THG-Emissionen aus unserem eigenen Betrieb weiter senken, um bis 2025 -50% und bis 2030 Netto Null zu erreichen. | 02.6 |
| | | Eigene Investitionen: Aufstellung eines quantitativen Fahrplans zur Erreichung von minus 25 % THG-Emissionen ² (absolute Reduktion des öffentlichen Eigenkapitals und der börsennotierten Unternehmensschulden bis Ende 2024 gegenüber 2019). | Verfolgung der Netto Null-Ambitionen, insbesondere im Einklang mit unseren Net-Zero-Alliances-Verpflichtungen. | 02.1; 02.2; 03.3 |
| Soziales | Kundentreue | Digital Net Promoter Score (dNPS). | Weiterentwicklung des Digital Net Promoter Score (dNPS) im Vergleich zum Vorjahr und zum allgemeinen Anspruchsniveau. | 02.5 |
| | Mitarbeiter- und Mitarbeiterinnenengagement | Inclusive Meritocracy Index (IMIX) und Work Well Index+ (WWI+). | Weiterentwicklung des Inclusive Meritocracy Index (IMIX) und des Work Well Index+ (WWI+) im Vergleich zum Vorjahr und zum allgemeinen Anspruchsniveau. | 02.4 |
| Governance | | Führungsbeitrag mit besonderem Schwerpunkt auf den Allianz People Attributes (Customer & Market Excellence, Collaborative Leadership, Entrepreneurship und Trust). | Führungsbeitrag mit besonderem Schwerpunkt auf den Allianz People Attributes (Customer & Market Excellence, Collaborative Leadership, Entrepreneurship und Trust). | 02.4 |

¹ Nach einer Überprüfung ist das Sustainalytics-Rating nach 2022 nicht mehr Bestandteil des BoM-Ziels.

² Scope 1 & 2 der Beteiligungsunternehmen gemäß GHG Protocol. Das GHG-Protokoll kategorisiert die Treibhausgasemissionen in drei große Bereiche: Bereich 1: Alle direkten THG-Emissionen, d.h. Emissionen aus Quellen, die sich im Besitz oder unter der Kontrolle des berichtenden Unternehmens befinden, Scope 2: Indirekte THG-Emissionen, d.h. Emissionen aus dem Verbrauch von eingekauftem Strom, Wärme oder Dampf, Scope 3: Andere indirekte Emissionen, wie z. B. die Gewinnung und Herstellung von eingekauften Materialien und Brennstoffen, transportbezogene Aktivitäten in Fahrzeugen, die sich nicht im Besitz oder unter der Kontrolle der berichtenden Einheit befinden, strombezogene Aktivitäten (z. B. Verluste bei der Stromerzeugung und -verteilung), die nicht unter Scope 2 fallen, ausgelagerte Aktivitäten, Abfallentsorgung usw. Hinweise zur Berechnung finden Sie in den Erläuterungen der Allianz. Emissionsbezogene Daten werden von MSCI bereitgestellt.

08 Unser Nachhaltigkeitsmanagement

08.2 Group Center Global Sustainability

Seit dem 01. Januar 2021 liegt die Verantwortung für die Nachhaltigkeitsagenda der Allianz beim Fachbereich Global Sustainability.

Diese Funktion wird vom Chief Sustainability Officer (CSO) geleitet, der an den Vorsitzenden des Konzern-Nachhaltigkeitsausschusses berichtet.

Der Fachbereich Global Sustainability unterstützt den Konzern-Nachhaltigkeitsausschuss bei der Wahrnehmung seiner Aufgaben.

Dazu gehören die Vorbereitung, Abstimmung und Umsetzung der Entscheidungen des Konzern-Nachhaltigkeitsausschusses.

Global Sustainability unterstützt die Group Center und operativen Einheiten der Allianz dabei, die Nachhaltigkeitsstrategie der Gruppe effektiv in ihre Geschäftsprozesse und Richtlinien zu integrieren.

Der Fachbereich Global Sustainability treibt die Integration von nachhaltigkeitsrelevanten Themen in der gesamten Organisation und im gesamten Unternehmen voran, um sicherzustellen, dass die Allianz eine gestaltende Rolle in den Gesellschaften und Volkswirtschaften spielt, in denen sie tätig ist.

Die Group Center übernehmen die Verantwortung für Nachhaltigkeit innerhalb ihrer Funktionen, um Nachhaltigkeit in der gesamten Organisation und im Geschäft der Allianz zu integrieren.

Global Sustainability und die Group Center arbeiten mit einem weitreichenden Netzwerk von Nachhaltigkeits- und Fachexperten zusammen, die in allen operativen Einheiten der Allianz weltweit tätig sind, um sie anzuleiten und Mindeststandards festzulegen, die sicherstellen, dass sie Nachhaltigkeit in ihren Strategien und Ansätzen verankern. Dieses Netzwerk unterstützt die Umsetzung des konzernweiten Nachhaltigkeitsansatzes, den Austausch bewährter Verfahren und die Ausweitung positiver Auswirkungen in der gesamten Organisation.

Mehrere Gruppenausschüsse spielen eine wichtige Rolle in den Entscheidungsprozessen der Allianz, um Nachhaltigkeit zu integrieren.

➔ **Weitere Informationen finden Sie in unserem Nachhaltigkeitsbericht 2022, Abschnitt 01.8. Informationen zum Klimawandel und zur Steuerung auf Managementebene finden Sie in Abschnitt 05.4 unseres Nachhaltigkeitsberichts 2022.**



**Dies ist eine vereinfachte Übersetzung der englischen Version des
"Nachhaltigkeitsberichts 2022 - Kurzfassung". Die rechtsverbindliche
Version ist die englische Version.**

Allianz SE
Königinstraße 28
80802 München
Deutschland
www.allianz.com/sustainability