



# Die Stimmungslage der Schüler im Sommer 2010

Allianz Zuversichtsstudie: Exklusiv-Umfrage unter Schülern im 2. Quartal 2010  
Ein gemeinsames Projekt der Allianz Deutschland AG mit der Universität Hohenheim

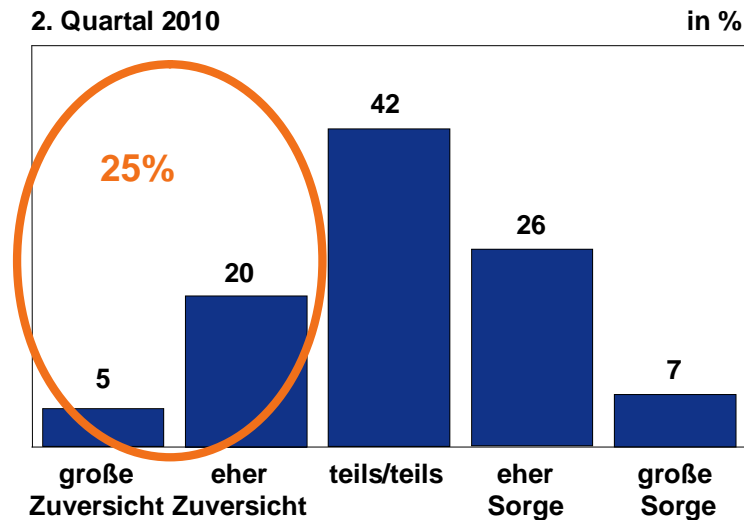


Allianz 

## So zuversichtlich sind die Schüler bundesweit

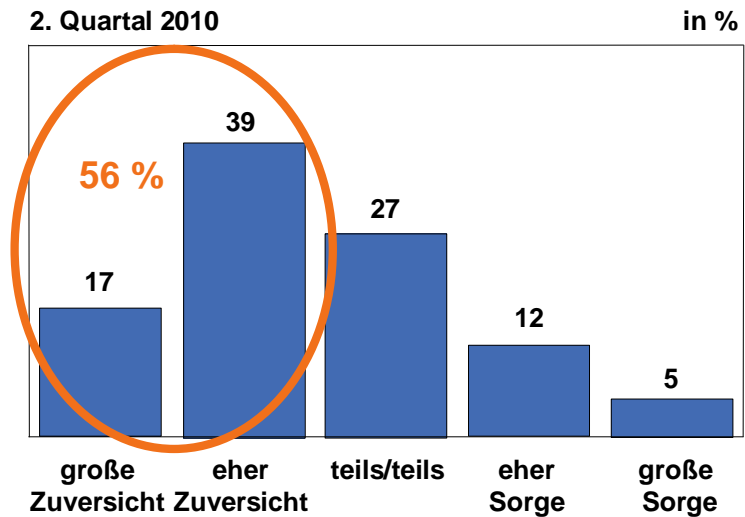
...für Deutschland

„Siehst Du der Gesamtsituation in Deutschland in den nächsten 12 Monaten mit großer Zuversicht, eher mit Zuversicht, teils/teils, eher mit Sorge oder mit großer Sorge entgegen?“



...für das persönliche Leben

„Siehst Du Deiner persönlichen Situation in den nächsten 12 Monaten mit großer Zuversicht, eher mit Zuversicht, teils/teils, eher mit Sorge oder mit großer Sorge entgegen?“

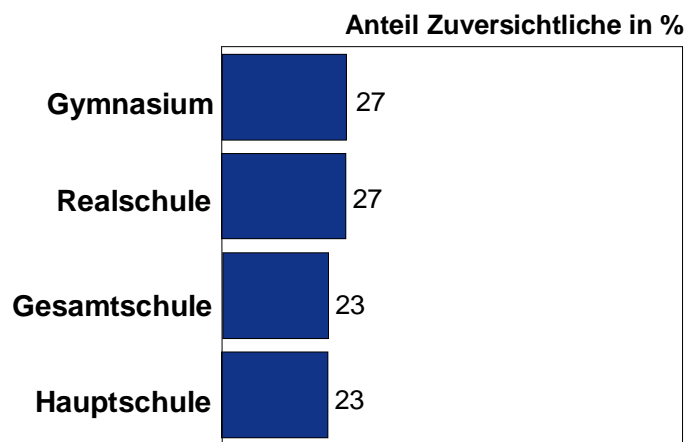


Für ihr persönliches Leben sind mehr als doppelt so viele Schüler zuversichtlich wie für die Zukunft Deutschlands.

## So zuversichtlich sind die Schüler je nach Schulform

...für Deutschland

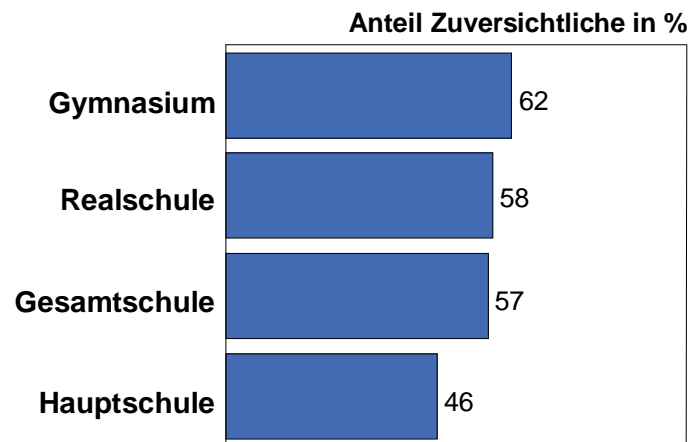
„Siehst Du der Gesamtsituation in Deutschland in den nächsten 12 Monaten mit großer Zuversicht, eher mit Zuversicht, teils/teils, eher mit Sorge oder mit großer Sorge entgegen?“



2. Quartal 2010

...für das persönliche Leben

„Siehst Du Deiner persönlichen Situation in den nächsten 12 Monaten mit großer Zuversicht, eher mit Zuversicht, teils/teils, eher mit Sorge oder mit großer Sorge entgegen?“



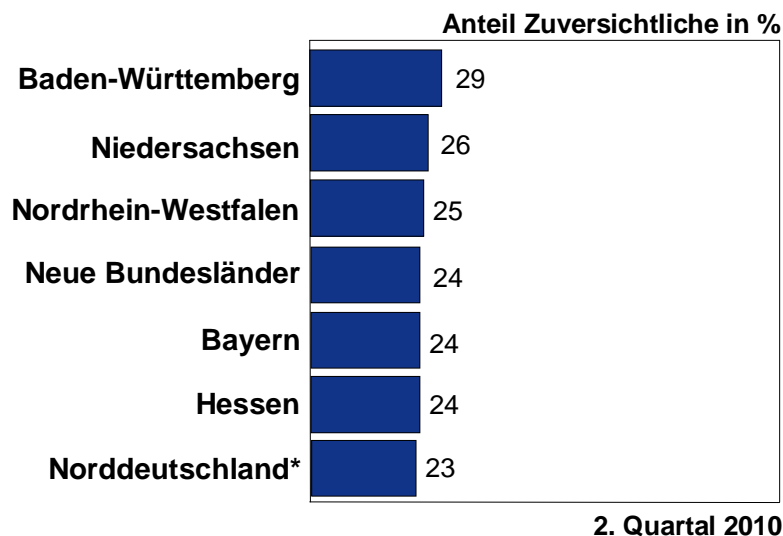
2. Quartal 2010

Mit steigender Bildung wächst die Zuversicht.

## So zuversichtlich sind die Schüler in den Regionen

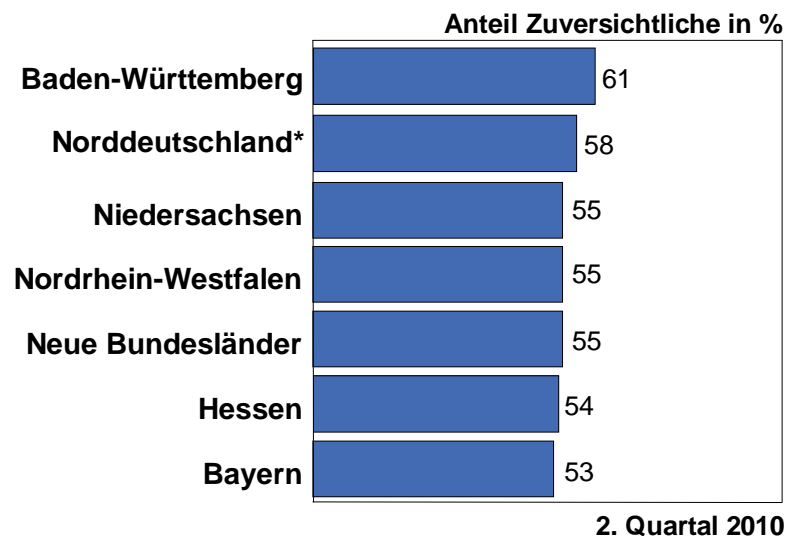
### ...für Deutschland

„Siehst Du der Gesamtsituation in Deutschland in den nächsten 12 Monaten mit großer Zuversicht, eher mit Zuversicht, teils/teils, eher mit Sorge oder mit großer Sorge entgegen?“



### ...für das persönliche Leben

„Siehst Du Deiner persönlichen Situation in den nächsten 12 Monaten mit großer Zuversicht, eher mit Zuversicht, teils/teils, eher mit Sorge oder mit großer Sorge entgegen?“

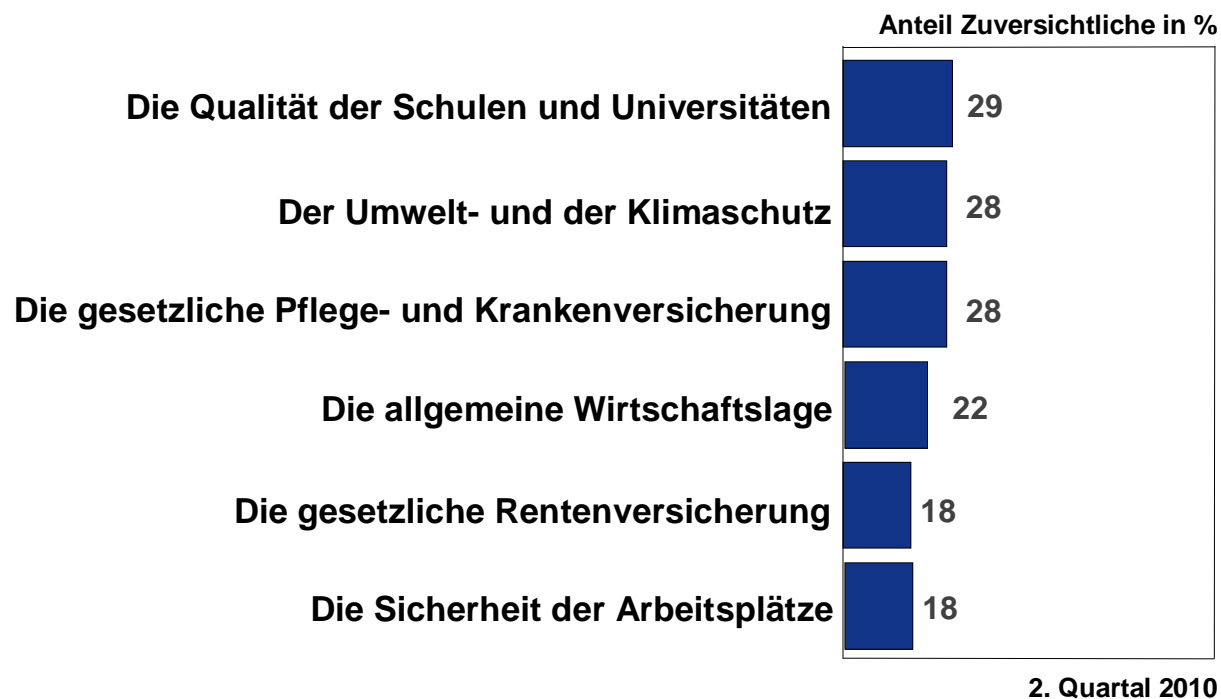


\*Hamburg, Schleswig-Holstein, Bremen

Die Schüler in Baden-Württemberg sind am zuversichtlichsten.

## So zuversichtlich sind die Schüler für Gesellschaftsbereiche

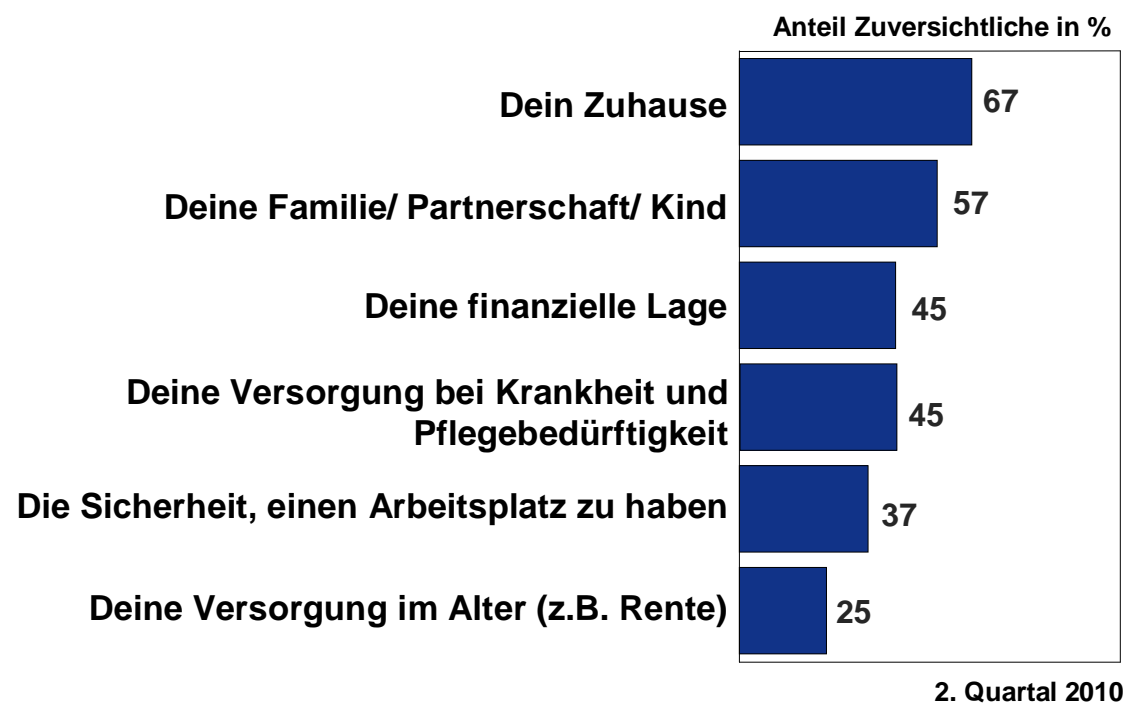
„Du siehst jetzt einige Bereiche, die für die Zukunft Deutschlands eine Rolle spielen können. Sag mir bitte für jeden einzelnen dieser Bereiche, ob Du ihm in den nächsten 12 Monaten mit großer Zuversicht, eher mit Zuversicht, teils/teils, eher mit Sorge oder mit großer Sorge entgegensehst.“



Die Schüler bewerten die Qualität der Schulen und Universitäten am zuversichtlichsten.

## So zuversichtlich sind die Schüler für persönliche Lebensbereiche

„Du siehst jetzt einige Bereiche, die für Dein eigenes Leben eine Rolle spielen können. Sag mir bitte für jeden einzelnen dieser Bereiche, ob Du ihm in den nächsten 12 Monaten mit großer Zuversicht, eher mit Zuversicht, teils/teils, eher mit Sorge oder mit großer Sorge entgegensehst.“



Die Schüler schöpfen ihre Zuversicht für das persönliche Leben vor allem aus dem eigenen Zuhause und der Familie.

## So viele Schüler sind bundesweit zuversichtlich für...



Die Exklusiv-Umfrage der Allianz Zuversichtsstudie unter Schülern hat zum Ziel, die Stimmungslage der Schüler in Deutschland zu erheben. Dazu untersucht sie die Zuversicht von Schülerinnen und Schülern im Lande für die kommenden zwölf Monate in insgesamt zwölf Lebensbereichen – sechs persönlichen und sechs übergreifenden, gesellschaftlichen Bereichen.

## So planen die Schüler die Zeit nach der Schule

„Hast Du bereits konkrete Pläne, wie es nach der Schule weitergehen soll?“

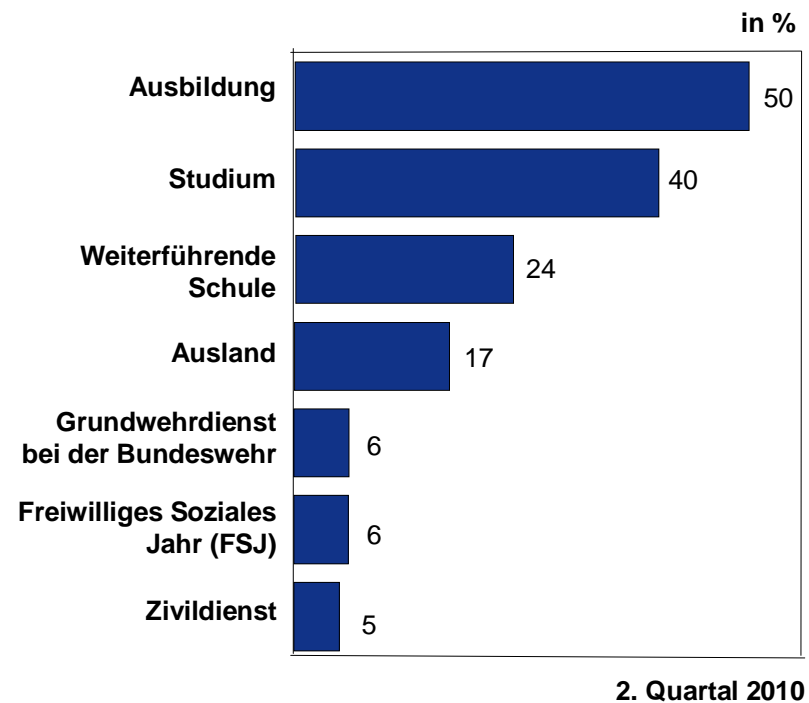


Die Mehrheit der Schüler hat bereits Pläne, wie es nach der Schule weitergehen soll.



## So sehen die Pläne der Schüler für die Zeit nach der Schule aus

„Was sind das für Pläne?“\*

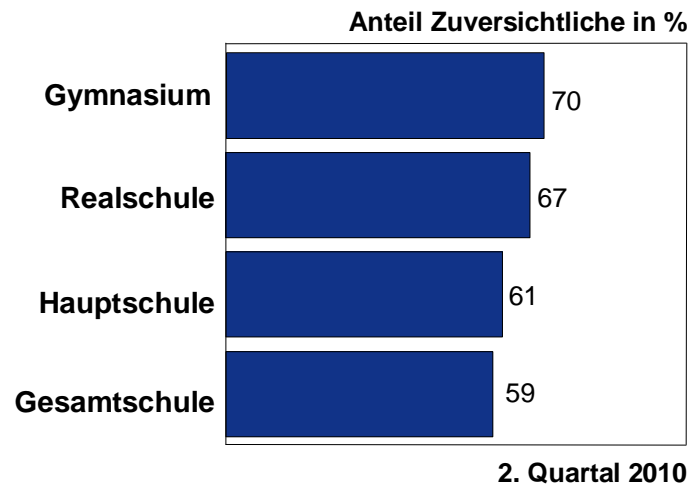
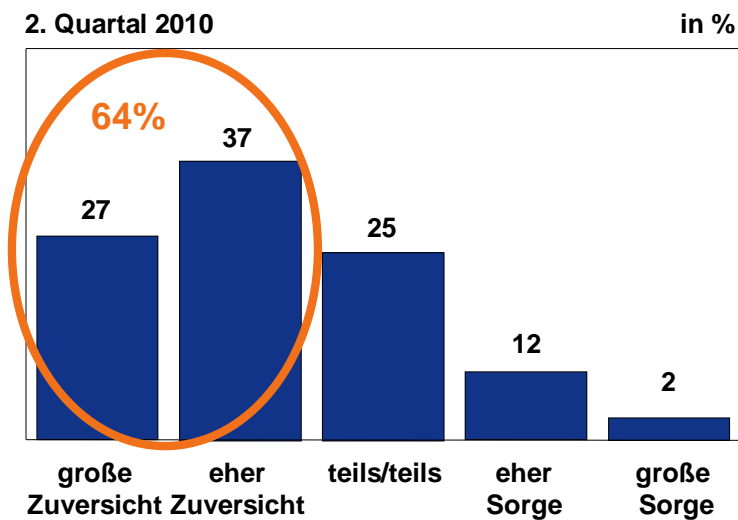


\* Mehrfachnennungen möglich

Ausbildung und Studium liegen bei den Schülern besonders hoch im Kurs.

## So zuversichtlich sind die Schüler, ihre Pläne zu verwirklichen I

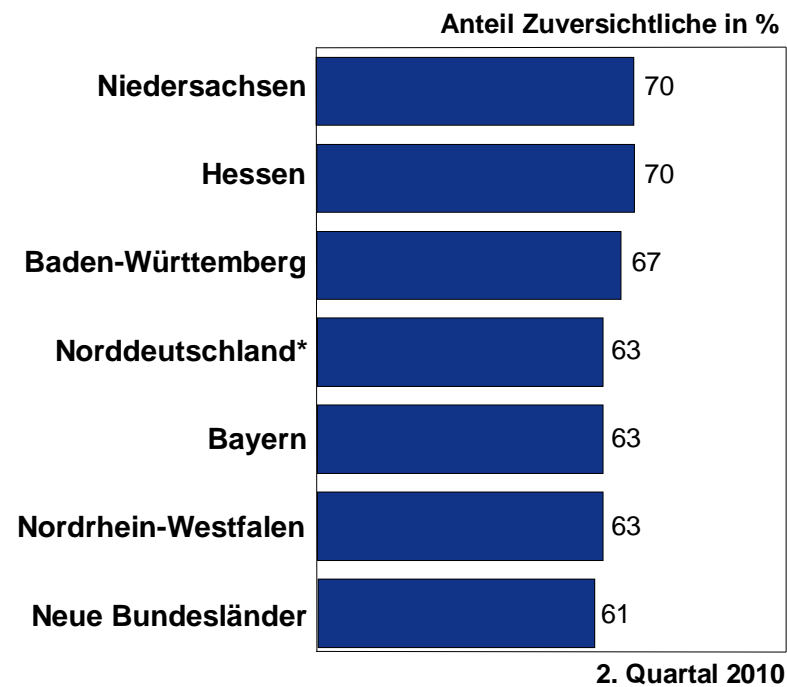
„Wie zuversichtlich bist Du, dass Deine Pläne nach der Schule Wirklichkeit werden? Siehst Du diesen Plänen mit großer Zuversicht, eher mit Zuversicht, teils/teils, eher mit Sorge oder mit großer Sorge entgegen?“



Gymnasiasten sind am zuversichtlichsten bei der Verwirklichung ihrer Pläne.

## So zuversichtlich sind die Schüler, ihre Pläne zu verwirklichen II

„Wie zuversichtlich bist Du, dass Deine Pläne nach der Schule Wirklichkeit werden? Siehst Du diesen Plänen mit großer Zuversicht, eher mit Zuversicht, teils/teils, eher mit Sorge oder mir großer Sorge entgegen?“

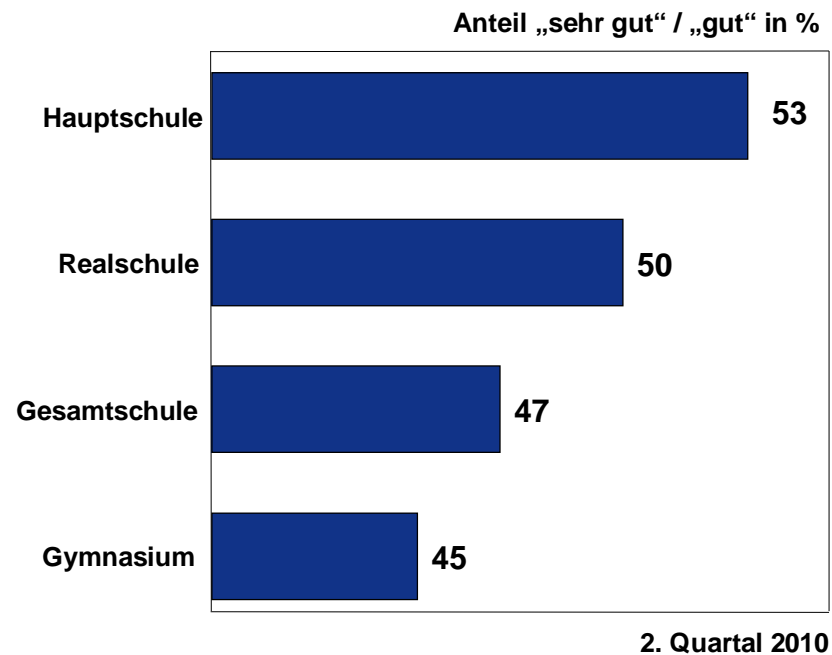


\*Hamburg, Schleswig-Holstein, Bremen

Niedersachsens und Hessens Schüler sind am zuversichtlichsten bei der Verwirklichung ihrer Pläne.

## So fühlen sich Schüler auf ihr weiteres Leben vorbereitet

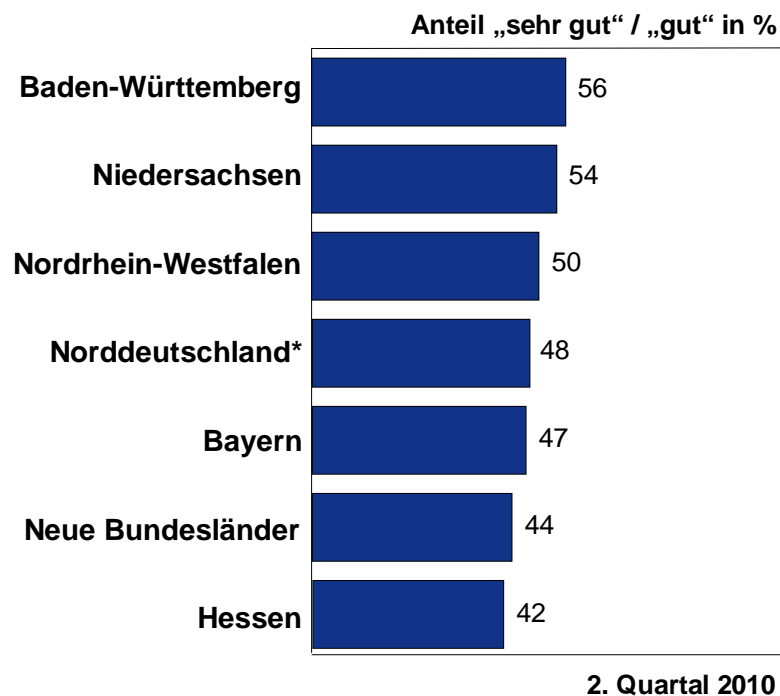
„Wie gut fühlst Du Dich durch die Schule auf Dein weiteres Leben vorbereitet? Fühlst Du Dich sehr gut, eher gut, teils/teils, eher schlecht oder sehr schlecht vorbereitet?“



Die Hauptschüler fühlen sich am besten auf die Zeit nach der Schule vorbereitet.

## So bereitet die Schule in den Regionen aufs weitere Leben vor

„Wie gut fühlst Du Dich durch die Schule auf Dein weiteres Leben vorbereitet? Fühlst Du Dich sehr gut, eher gut, teils/teils, eher schlecht oder sehr schlecht vorbereitet?“



\*Hamburg, Schleswig-Holstein, Bremen

Im Bundesvergleich fühlen sich die Schüler aus Baden-Württemberg am besten auf die Zeit nach der Schule vorbereitet.

## Datengrundlage

§ **Methode:** Online-Umfrage

§ **Grundgesamtheit:** Schülerinnen und Schüler ab 14 Jahren

§ **Stichprobe:** Befragt wurden in der Zeit von April bis Juni 2010 insgesamt 1.503 Schülerinnen und Schüler:  
375 Hauptschüler, 376 Realschüler, 375 Gesamtschüler,  
377 Gymnasiasten.

§ **Kooperation:** Gemeinschaftsstudie der Allianz Deutschland AG und der Universität Hohenheim